



แผนพัฒนาเทศบาลตำบลท่าช้าง  
(พ.ศ.๒๕๖๖ - ๒๕๗๐)

เทศบาลตำบลท่าช้าง  
อำเภอวิเศษชัยชาญ จังหวัดอ่างทอง



ที่ อท ๕๓๓๐๑/๒๑๘

สำนักงานเทศบาลตำบลท่าช้าง  
อำเภอวิเศษชัยชาญ อ่างทอง ๑๔๑๑๐

๒๕ ตุลาคม ๒๕๖๔

เรื่อง ขอส่งแผนพัฒนาท้องถิ่น (พ.ศ. ๒๕๖๑ - ๒๕๖๕) แก้ไขเพิ่มเติม ฉบับที่ ๒ และแผนพัฒนา  
ท้องถิ่น (พ.ศ.๒๕๖๖ - ๒๕๗๐)

เรียน นายอำเภอวิเศษชัยชาญ

สิ่งที่ส่งมาด้วย ๑.สำเนาแผนพัฒนาท้องถิ่น (พ.ศ. ๒๕๖๑ - ๒๕๖๕) แก้ไขเพิ่มเติม ฉบับที่ ๒

จำนวน ๑ เล่ม

๒.สำเนาแผนพัฒนาท้องถิ่น (พ.ศ.๒๕๖๖ - ๒๕๗๐)

จำนวน ๑ เล่ม

ตามระเบียบกระทรวงมหาดไทยว่าด้วยการจัดทำแผนพัฒนาขององค์กรปกครองส่วน  
ท้องถิ่น พ.ศ. ๒๕๔๘ แก้ไขเพิ่มเติมถึงฉบับที่ ๓ พ.ศ. ๒๕๖๑ ข้อ ๒๒ ให้ผู้บริหารท้องถิ่นประกาศใช้  
แผนพัฒนาที่อนุมัติแล้ว และนำไปปฏิบัติรวมทั้งแจ้งสภาท้องถิ่น คณะกรรมการบริหารงานจังหวัดแบบ  
บูรณาการ องค์การบริหารส่วนจังหวัด อำเภอ หน่วยงานที่เกี่ยวข้อง และประกาศให้ประชาชนใน  
ท้องถิ่นทราบโดยทั่วกันภายใน สิบห้าวันนับวันที่ประกาศโดยเปิดเผยไม่น้อยกว่าสามสิบวัน

เพื่อให้การดำเนินการดังกล่าวเป็นไปด้วยความเรียบร้อย เทศบาลตำบลท่าช้างได้  
ดำเนินการอนุมัติและประกาศใช้แผนพัฒนาท้องถิ่น (พ.ศ. ๒๕๖๑ - ๒๕๖๕) แก้ไขเพิ่มเติม ฉบับที่ ๒  
และแผนพัฒนาท้องถิ่น (พ.ศ.๒๕๖๖ - ๒๕๗๐) เรียบร้อยแล้ว จึงขอส่งสำเนาแผนพัฒนาท้องถิ่นของ  
เทศบาลตำบลท่าช้าง รายละเอียดตามสิ่งที่ส่งมาพร้อมนี้

จึงเรียนมาเพื่อโปรดทราบ

ขอแสดงความนับถือ

(นายพุทธิธร ฉัตรบริรักษ์)

นายกเทศมนตรีตำบลท่าช้าง

สำนักปลัดเทศบาล

โทร ๐๓๕-๖๒๒๙๗๕

โทรสาร ๐๓๕-๖๓๑๑๐๗

สมาน

๒๑ ต.ค. ๖๔



ประกาศเทศบาลตำบลท่าช้าง

เรื่อง ประกาศใช้แผนพัฒนาเทศบาลตำบลท่าช้าง (พ.ศ. ๒๕๖๑ - ๒๕๖๕) แก้ไขเพิ่มเติม ฉบับที่ ๒  
และแผนพัฒนาท้องถิ่น (พ.ศ. ๒๕๖๖ - ๒๕๗๐)  
เทศบาลตำบลท่าช้าง

\*\*\*\*\*

เทศบาลตำบลท่าช้าง ได้จัดทำแผนพัฒนาท้องถิ่น (พ.ศ. ๒๕๖๑ - ๒๕๖๕) แก้ไขเพิ่มเติม ฉบับที่ ๒ และแผนพัฒนาท้องถิ่น (พ.ศ. ๒๕๖๖ - ๒๕๗๐) ของเทศบาลตำบลท่าช้าง เพื่อใช้เป็นกรอบในการพัฒนาท้องถิ่นโดยได้รับจากผู้บริหารท้องถิ่น เมื่อวันที่ ๓๐ กันยายน พ.ศ. ๒๕๖๔

อาศัยอำนาจตามระเบียบกระทรวงมหาดไทย ว่าด้วยการจัดทำแผนพัฒนาองค์กรปกครองส่วนท้องถิ่น พ.ศ. ๒๕๔๘ และแก้ไขเพิ่มเติม (ฉบับที่ ๓) พ.ศ. ๒๕๖๑ หมวด ๓ ข้อ ๑๗ (๓) (๔) จึงขอประกาศให้ทราบโดยทั่วกัน

จึงประกาศให้ทราบโดยทั่วกัน

ประกาศ ณ วันที่ ๒๐ เดือน ตุลาคม พ.ศ. ๒๕๖๔

(นายพุทธิธร นัตถ์ปรีรักษ์)  
นายกเทศมนตรีตำบลท่าช้าง

## ส่วนที่ ๑

### สภาพทั่วไปและข้อมูลพื้นฐาน

#### ๑. ด้านกายภาพ

##### ๑.๑ ที่ตั้งของหมู่บ้านหรือตำบล

ที่ตั้ง : องค์การบริหารส่วนตำบลท่าช้าง ยกเป็นเทศบาลตำบลท่าช้าง เมื่อวันที่ ๑ สิงหาคม พ.ศ. ๒๕๕๑ เป็นเทศบาลตำบลขนาดกลาง ตั้งอยู่หมู่ที่ ๔ ตำบลท่าช้าง อำเภอวิเศษชัยชาญ จังหวัดอ่างทอง อยู่ห่างทิศตะวันออกของอำเภอวิเศษชัยชาญ ประมาณ ๕ กิโลเมตร มีเนื้อที่ประมาณ ๒๓.๗๙ ตารางกิโลเมตร หรือประมาณ ๑๔,๘๖๘.๗๕ ไร่

##### คำขวัญ

“มุ่งมั่น ตั้งใจ พัฒนาคมน พัฒนาท้องถิ่น”

##### วิสัยทัศน์

ส่งเสริมศาสนาและการศึกษา พัฒนาระบบสาธารณูปโภค ก้าวทันโลกเศรษฐกิจ บริการประชาชน  
 คุณภาพชีวิต มุ่งเน้นเศรษฐกิจพอเพียง

##### ๑.๒ ลักษณะภูมิประเทศ

ทิศเหนือ ติดต่อกับ ตำบลศาลเจ้าโรงทอง ตำบลเยี่ล้น ตำบลไผ่จำศีล  
 ทิศใต้ ติดต่อกับ ตำบลคลองขนาк ตำบลตลาดใหม่ เทศบาลบางจัก  
 ทิศตะวันออก ติดต่อกับ ตำบลไผ่จำศีล ตำบลไผ่ดำพัฒนา  
 ทิศตะวันตก ติดต่อกับ ตำบลตลาดใหม่ ตำบลเยี่ล้น ตำบลห้วยคันแหลน

ลักษณะภูมิประเทศของตำบลท่าช้าง โดยทั่วไปเป็นที่ราบลุ่ม มีน้ำท่วมถึง มีแม่น้ำน้อยไหลผ่านหมู่บ้าน เช่น หมู่ที่ ๒,๓,๔,๕ และ ๖ ตำบลท่าช้าง และ หมู่ที่ ๔,๕ และ ๗ ตำบลสีร้อย และมีคลองธรรมชาติไหลผ่านพื้นที่ทุกหมู่บ้าน ดินอุดมสมบูรณ์เหมาะที่จะใช้เป็นพื้นที่เกษตรกรรม

##### ๑.๓ ลักษณะภูมิอากาศ

มี ๓ ฤดู ได้แก่ ฤดูร้อน ฤดูฝน และฤดูหนาว

##### ๑.๔ ลักษณะของดิน

ลักษณะของดินในพื้นที่เป็นร่วน เหมาะกับการทำการเกษตร

##### ๑.๕ ลักษณะของแหล่งน้ำ

มีแหล่งน้ำธรรมชาติไหลผ่าน ได้แก่ แม่น้ำน้อย

## ๑.๖ ลักษณะของไม้และป่าไม้

### ๒.ด้านการเมืองการปกครอง

#### ๒.๑ เขตการปกครอง

เทศบาลตำบลท่าช้าง ประกอบด้วยหมู่บ้าน ๙ หมู่บ้าน ดังนี้ คือ

หมู่ที่ ๑	บ้านคลองนมโค	ตำบลท่าช้าง
หมู่ที่ ๒	บ้านสี่ร้อย	ตำบลท่าช้าง
หมู่ที่ ๓	บ้านทำนบ	ตำบลท่าช้าง
หมู่ที่ ๔	บ้านท่าช้าง	ตำบลท่าช้าง
หมู่ที่ ๕	บ้านท่าช้าง	ตำบลท่าช้าง
หมู่ที่ ๖	บ้านลาดเปิด	ตำบลท่าช้าง
หมู่ที่ ๔	บ้านสี่ร้อย	ตำบลสี่ร้อย
หมู่ที่ ๕	บ้านท่าช้าง	ตำบลสี่ร้อย
หมู่ที่ ๗	บ้านทำนบ	ตำบลสี่ร้อย

#### ๒.๒ การเลือกตั้ง

การเลือกตั้งผู้บริหารและสมาชิกสภาเทศบาลตำบลท่าช้าง มีจำนวน ๙ หมู่บ้าน หากมีการเลือกตั้งในครั้งหน้า จะมี ผู้บริหารท้องถิ่น (นายกเทศมนตรีตำบล) จำนวน ๑ คน จะมีการเลือกตั้งสมาชิกสภาเทศบาล จำนวน ๑๒ คน

### ๓.ประชากร

#### ๓.๑ ข้อมูลเกี่ยวกับจำนวนประชากร

ประชากรทั้งสิ้น จำนวน ๔,๙๔๕ คน แยกเป็นชาย ๒,๓๖๙ คน หญิง ๒,๕๗๖ คน มีความหนาแน่นเฉลี่ย คนต่อตารางกิโลเมตร (ข้อมูล ณ เดือนสิงหาคม ๒๕๖๕)

หมู่บ้าน/ตำบล	จำนวน หลังคาเรือน	ชาย	หญิง	รวม
หมู่ที่ ๑ ตำบลท่าช้าง	๑๘๔	๒๖๑	๓๐๔	๕๖๕
หมู่ที่ ๒ ตำบลท่าช้าง	๙๗	๑๔๘	๑๔๗	๒๙๕
หมู่ที่ ๓ ตำบลท่าช้าง	๒๔๓	๓๑๑	๓๕๘	๖๖๙
หมู่ที่ ๔ ตำบลท่าช้าง	๑๐๓	๑๒๙	๑๕๔	๒๘๓
หมู่ที่ ๕ ตำบลท่าช้าง	๓๘๔	๕๕๗	๕๘๑	๑,๑๓๘
หมู่ที่ ๖ ตำบลท่าช้าง	๓๓๔	๔๖๖	๔๘๘	๙๕๔
หมู่ที่ ๔ ตำบลสี่ร้อย	๓๕	๔๖	๕๔	๑๐๐
หมู่ที่ ๕ ตำบลสี่ร้อย	๑๙๐	๒๔๗	๒๗๔	๕๒๑
หมู่ที่ ๗ ตำบลสี่ร้อย	๑๔๐	๒๐๔	๒๑๖	๔๒๐
รวม	๑,๗๑๐	๒,๓๖๙	๒,๕๗๖	๔,๙๔๕

แผนพัฒนาเทศบาลตำบลท่าช้าง (พ.ศ. ๒๕๖๖ - ๒๕๗๐)

เทศบาลตำบลท่าช้าง อำเภอวิเศษชัยชาญ จังหวัดอ่างทอง

### ๓.๒ ช่วงอายุและจำนวนประชากร

ประชากรส่วนใหญ่อยู่ในวัยทำงาน ๓๕ - ๕๕ ปี

## ๔.สภาพทางสังคม

### ๔.๑ การศึกษา

โรงเรียนประถม ๓ แห่ง ได้แก่

๑. โรงเรียนวัดโพธิ์(คำคุ้มอรุณราษฎร์บำรุง) หมู่ที่ ๕ ตำบลท่าช้าง  
อำเภอวิเศษชัยชาญจังหวัดอ่างทอง

๒. โรงเรียนวัดลาดเป็ด หมู่ที่ ๖ ตำบลท่าช้าง อำเภอวิเศษชัยชาญ จังหวัดอ่างทอง

๓. โรงเรียนวัดท่านบ หมู่ที่ ๕ ตำบลสีร้อย อำเภอวิเศษชัยชาญ จังหวัดอ่างทอง

โรงเรียนขยายโอกาส ๑ แห่ง ได้แก่

๑. โรงเรียนสนธิวิทยา หมู่ที่ ๖ ตำบลท่าช้าง อำเภอวิเศษชัยชาญ จังหวัดอ่างทอง

ศูนย์พัฒนาเด็กเล็กก่อนวัยเรียน ๑ แห่ง ได้แก่

๑. ศูนย์พัฒนาเด็กเล็กเทศบาลตำบลท่าช้าง

### ๔.๒ สาธารณสุข

๑. โรงพยาบาลส่งเสริมสุขภาพตำบลท่าช้าง

๒. โรงพยาบาลส่งเสริมสุขภาพตำบลสีร้อย

### ๔.๓ อาชญากรรม

### ๔.๔ ยาเสพติด

ปัญหาเสพติดมีบ้างเป็นบางหมู่บ้าน

### ๔.๕ การสังคมสงเคราะห์

เทศบาลตำบลท่าช้าง มี กองทุนสวัสดิการชุมชนเทศบาลตำบลท่าช้าง

## ๕.ระบบบริการพื้นฐาน

### ๕.๑ การคมนาคมขนส่ง

ถนนในเขตเทศบาล

ถนนลาดยาง ๔ สาย

ถนนดิน/ลูกรัง ๒๙ สาย

ถนน คสล. ๗๗ สาย

ถนนดิน/หินคลุก ๔ เส้น

### ๕.๒ การไฟฟ้า

มีระบบไฟฟ้าครบทุกหมู่บ้าน จำนวน ๕,๐๔๒ ครัวเรือน

### ๕.๓ การประปา

แผนพัฒนาเทศบาลตำบลท่าช้าง (พ.ศ. ๒๕๖๖ - ๒๕๗๐)  
เทศบาลตำบลท่าช้าง อำเภอวิเศษชัยชาญ จังหวัดอ่างทอง

มีระบบประปาหมู่บ้าน จำนวน ๙ หมู่บ้าน ได้แก่ หมู่ที่ ๑-๖ ตำบลท่าช้าง และ ๔,๕,๗ ตำบลสีร้อย

#### ๕.๔ โทรศัพท์

ปัจจุบันทุกหมู่บ้าน ใช้โทรศัพท์เคลื่อนที่เป็นส่วนใหญ่

#### ๕.๕ ไปรษณีย์หรือการสื่อสารหรือการขนส่ง และวัสดุ ครุภัณฑ์

ที่ทำการไปรษณีย์ที่ใกล้ที่สุด ได้แก่ ไปรษณีย์วิเศษชัยชาญ ตั้งอยู่ ตำบลศาลเจ้าโรงทอง อำเภอวิเศษชัยชาญ จังหวัดอ่างทอง

### ๖.ระบบเศรษฐกิจ

#### ๖.๑ การเกษตร

ราษฎรส่วนใหญ่ประมาณร้อยละ ๘๐ ประกอบอาชีพทำการเกษตรกรรมได้แก่ทำนา ปลูกข้าว ที่เหลือประกอบอาชีพส่วนตัวและรับจ้าง

#### ๖.๒ การประมง

เลี้ยงปลา

#### ๖.๓ การปศุสัตว์

ตำบลท่าช้าง และตำบลสีร้อย มีการปศุสัตว์ คือ การเลี้ยงสุกร การเลี้ยงปลา ในทุกหมู่บ้าน

#### ๖.๔ การบริการ

บริการนวดแผนไทย มีร้านบริการทำผม เสริมสวย ร้านค้า ร้านอาหาร

#### ๖.๕ การท่องเที่ยว

ในเขตเทศบาลตำบลท่าช้าง จะมีวัดซึ่งเป็นสถานที่ท่องเที่ยว

#### ๖.๖ อุตสาหกรรม

โรงสีข้าว โรงงานรองเท้าน้ำ โรงงานทำกระเป๋

#### ๖.๗ การพาณิชย์และกลุ่มอาชีพ

-กลุ่ม ๖กส.	๑	กลุ่ม
-กลุ่มออมทรัพย์	๙	กลุ่ม
-กลุ่มเกษตร	๑	กลุ่ม

#### ๖.๘ แรงงาน

ราษฎรส่วนใหญ่ประมาณร้อยละ ๘๐ ประกอบอาชีพทำการเกษตรกรรมได้แก่ทำนา ปลูกข้าว ที่เหลือประกอบอาชีพส่วนตัวและรับจ้าง

### ๗.ศาสนา ประเพณี วัฒนธรรม

#### ๗.๑ การนับถือศาสนา

ประชาชน นับถือศาสนาพุทธ

โดยมีข้อมูลทางศาสนสถาน ดังนี้

วัด มีจำนวน ๕ วัด ได้แก่

๑. วัดทำนบ
๒. วัดท่าช้าง
๓. วัดโพธิธรรมโชติยาราม
๔. วัดสนาม
๕. วัดลาดเป็ด

๘.๒ ประเพณีและงานประจำปี

ประเพณีของไทย เช่น วันสงกรานต์ วันเข้าพรรษา ฯลฯ  
งานประจำปี เช่น งานปิดทองไหว้พระ

๘.๓ ภูมิปัญญาท้องถิ่น ภาษาถิ่น

ภูมิปัญญาท้องถิ่นที่โดดเด่น คือ ลิเก ละครรำ

๘.๔ สินค้าพื้นเมืองและของที่ระลึก

สินค้าของที่ระลึกที่โดดเด่น คือ กะลามะพร้าว

๘.ทรัพยากรธรรมชาติ

๘.๑ น้ำ

แหล่งน้ำธรรมชาติ

แม่น้ำน้อย ๑ สาย

แหล่งน้ำที่สร้างขึ้น

ระบบประปาหมู่บ้าน ๓ แห่ง

๘.๒ ป่าไม้

-

๘.๓ ภูเขา

-

๘.๔ คุณภาพของทรัพยากรธรรมชาติ

เป็นพื้นที่ที่มีทรัพยากรธรรมชาติที่ดี เพราะเป็นพื้นที่ทำการเกษตรกรรม

๙.อื่นๆ

รถดับเพลิง	๑	แห่ง
รถกระเช้า	๑	คัน
รถขุดตัก	๑	คัน
อปพร	๔๒	คน



## ส่วนที่ ๓

## ยุทธศาสตร์ขององค์กรปกครองส่วนท้องถิ่น

## ๑. ความสัมพันธ์ระหว่างแผนพัฒนาระดับมหภาค

## ๑.๑ แผนยุทธศาสตร์ชาติ ๒๐ ปี

ยุทธศาสตร์ชาติ ๒๐ ปี (พ.ศ. ๒๕๖๐ - ๒๕๗๙) ๖ ยุทธศาสตร์

๑. ยุทธศาสตร์ด้านความมั่นคง

๒. ยุทธศาสตร์ด้านการสร้างความสามารถในการแข่งขัน

๓. ยุทธศาสตร์การพัฒนาและเสริมสร้างศักยภาพคน

๔. ยุทธศาสตร์ด้านการสร้างโอกาสความเสมอภาคและเท่าเทียมกันทางสังคม

๕. ยุทธศาสตร์ด้านการสร้างการเติบโตบนคุณภาพชีวิตที่เป็นมิตรกับสิ่งแวดล้อม

๖. ยุทธศาสตร์ด้านการปรับสมดุลและพัฒนาระบบการบริหารจัดการภาครัฐ

## ๑.๒ แผนพัฒนาเศรษฐกิจและสังคมแห่งชาติ ฉบับที่ ๑๒

๑. ยุทธศาสตร์ด้านการเสริมสร้างและพัฒนาศักยภาพทุนมนุษย์

ให้ความสำคัญกับการวางรากฐาน การพัฒนาคนให้มีความสมบูรณ์ เริ่มตั้งแต่กลุ่มเด็กปฐมวัยที่ต้องพัฒนาให้มีสุขภาพกายและใจที่ดีมีทักษะทางสมอง ทักษะการเรียนรู้และทักษะชีวิตเพื่อให้เติบโตอย่างมีคุณภาพ ควบคู่กับการพัฒนาคนไทยในทุกช่วงวัยให้เป็นคนดีมีสุขภาวะที่ดี มีคุณธรรมจริยธรรม มีระเบียบวินัย มีจิตสำนึกที่ดีต่อสังคมส่วนรวม มีทักษะความรู้และความสามารถปรับตัวเท่าทันกับการเปลี่ยนแปลงรอบตัวที่รวดเร็ว บนพื้นฐานของการมีสถาบันทางสังคมที่เข้มแข็งทั้งสถาบันครอบครัว สถาบันการศึกษา สถาบันศาสนา สถาบันชุมชน และภาคเอกชนที่ร่วมกันพัฒนาทุนมนุษย์ให้มีคุณภาพสูง อีกทั้งยังเป็นทุนทางสังคมสำคัญในการขับเคลื่อนการพัฒนาประเทศ

๒. ยุทธศาสตร์ด้านการสร้างความเป็นธรรมลดความเหลื่อมล้ำในสังคม

ให้ความสำคัญกับการดำเนินการยกระดับคุณภาพ บริการทางสังคมให้ทั่วถึงโดยเฉพาะอย่างยิ่ง ด้านการศึกษาและสาธารณสุข รวมทั้งการปิดช่องว่างการคุ้มครองทางสังคม ในประเทศไทยมุ่งเน้นการเพิ่มทักษะแรงงานและการใช้นโยบายแรงงานที่สนับสนุนการเพิ่มผลิตภาพแรงงานและเสริมสร้างรายได้สูงขึ้น และการสร้างโอกาสทางเศรษฐกิจและสังคมโดยเฉพาะอย่างยิ่งการสนับสนุนในเรื่องการสร้างอาชีพ รายได้และให้ความช่วยเหลือที่เชื่อมโยงการเพิ่มผลิตภาพสำหรับประชากรกลุ่มร้อยละ ๔๐ รายได้ต่ำสุดผู้ด้อยโอกาส สตรี และผู้สูงอายุและเพิ่มประสิทธิภาพการใช้งบประมาณเชิงพื้นที่และบูรณาการเพื่อการลดความเหลื่อมล้ำ

๓. ยุทธศาสตร์ด้านการสร้างความเข้มแข็งทางเศรษฐกิจและแข่งขันได้อย่างยั่งยืน

ให้ความสำคัญกับการใช้ศักยภาพของทรัพยากรชีวภาพ การส่งเสริมการเชื่อมโยงตลอดห่วงโซ่มูลค่าอย่างมีประสิทธิภาพ การพัฒนาพื้นที่เศรษฐกิจใหม่และการพัฒนาตามแนวระเบียงเศรษฐกิจ การผสมผสานภาคบริการเข้ากับการค้าและการเตรียมความพร้อมของภาคบริการให้สามารถรองรับการแข่งขันที่เสรีขึ้น การเสริมสร้างศักยภาพการแข่งขันให้กับวิสาหกิจขนาดกลางและขนาดย่อมรวมทั้งการสร้างสังคมผู้ประกอบการที่ผลิตได้ขายเป็น โดยพิจารณาการเปลี่ยนแปลงความต้องการของผู้บริโภคอย่างรวดเร็วและมาตรฐานสากลของสินค้าและบริการที่สูงขึ้น

รวมถึงมาตรฐานด้านสิ่งแวดล้อมรวมทั้งพัฒนาระบบและกลไก ตลอดจนการพัฒนาเชิงพื้นที่เพื่อกระจายโอกาสเศรษฐกิจให้คนในชุมชนและท้องถิ่นและแบ่งปันผลประโยชน์อย่างเป็นธรรมเพื่อลดความเหลื่อมล้ำทางเศรษฐกิจ

แผนพัฒนาเทศบาลตำบลท่าช้าง (พ.ศ. ๒๕๖๖ - ๒๕๗๐)

เทศบาลตำบลท่าช้าง อำเภอวิเศษชัยชาญ จังหวัดอ่างทอง

๔. ยุทธศาสตร์ด้านการเติบโตที่เป็นมิตรกับสิ่งแวดล้อมเพื่อการพัฒนาอย่างยั่งยืน การสร้างความมั่นคงของฐานทรัพยากรธรรมชาติและยกระดับคุณภาพสิ่งแวดล้อมเพื่อ สนับสนุนการเติบโตที่เป็นมิตรกับสิ่งแวดล้อมและคุณภาพชีวิตของประชาชน เร่งแก้ไขปัญหาวิกฤติ สิ่งแวดล้อมเพื่อลดมลพิษที่เกิดจากการผลิตและการบริโภค พัฒนาระบบบริหารจัดการที่โปร่งใสเป็น ธรรม ส่งเสริมการผลิตและการบริโภคที่เป็นมิตรกับสิ่งแวดล้อมเป็นวงกว้างมากขึ้น เร่งเตรียมความ พร้อมในลดการปล่อยก๊าซเรือนกระจกและเพิ่มขีดความสามารถในการปรับตัวต่อการเปลี่ยนแปลง สภาพภูมิอากาศ รวมทั้งบริหารจัดการเพื่อลดความเสี่ยงด้านภัยพิบัติทางธรรมชาติ

๕. ยุทธศาสตร์ด้านการเสริมสร้างความมั่นคงแห่งชาติเพื่อการพัฒนาประเทศสู่ความมั่นคงและ ยั่งยืนให้ความสำคัญต่อการฟื้นฟูพื้นฐานด้านความมั่นคงที่เป็นปัจจัยสำคัญต่อการพัฒนาทาง เศรษฐกิจและสังคมของประเทศ โดยเฉพาะการอยู่ร่วมกันในสังคมอย่างสันติของผู้มีความเห็นต่างทาง ความคิดและอุดมการณ์บนพื้นฐานของการปกครองระบอบประชาธิปไตย อันมีพระมหากษัตริย์เป็น ประมุข และการเตรียมการรับมือกับภัยคุกคามข้ามชาติซึ่งจะส่งผลกระทบต่ออย่างมีนัยยะสำคัญต่อการ พัฒนาเศรษฐกิจและสังคมของประเทศในระยะ ๒๐ ปีข้างหน้า

๖. ยุทธศาสตร์ด้านการบริหารจัดการในภาครัฐ การป้องกันการทุจริตประพฤตมิชอบ และธรรมาภิบาลในสังคมไทย การบริหารจัดการภาครัฐ ให้โปร่งใส มีประสิทธิภาพ รับผิดชอบ ตรวจสอบได้ อย่างเป็นธรรม และประชาชนมีส่วนร่วม มีการกระจายอำนาจและแบ่งภารกิจรับผิดชอบที่เหมาะสม ระหว่าง ส่วนกลาง ภูมิภาค และท้องถิ่นและวางพื้นฐานเพื่อให้บรรลุตามกรอบเป้าหมายอนาคต

๗. ยุทธศาสตร์ด้านการพัฒนาโครงสร้างพื้นฐานและระบบโลจิสติกส์มุ่งเน้นการขยายขีด ความสามารถและพัฒนาคุณภาพการให้บริการ เพื่อรองรับการขยายตัวของเมืองและพื้นที่เศรษฐกิจหลัก และ ส่งเสริมการพัฒนาคุณภาพชีวิตของทุกกลุ่มในสังคม สนับสนุนให้เกิดความเชื่อมโยงในอนุภูมิภาคและใน อาเซียนอย่างเป็นระบบ โดยมีโครงข่ายเชื่อมโยงภายในประเทศที่สนับสนุนการพัฒนาพื้นที่ตามแนวระเบียง เศรษฐกิจต่างๆ การพัฒนาระบบการบริหารจัดการและการกำกับดูแลให้สอดคล้องกับมาตรฐานสากลเพิ่ม ประสิทธิภาพ การดำเนินการสร้างความเป็นธรรมในการเข้าถึงบริการพื้นฐาน และการคุ้มครองผู้บริโภค การ พัฒนาอุตสาหกรรมต่อเนื่องเพื่อสร้างโอกาสทางเศรษฐกิจให้กับประเทศและการพัฒนาผู้ประกอบการใน สาขาโลจิสติกส์และหน่วยงานที่มีศักยภาพเพื่อไปทำธุรกิจในต่างประเทศ

๘. ยุทธศาสตร์ด้านการพัฒนาวิทยาศาสตร์ เทคโนโลยี วิจัยและนวัตกรรมให้ความสำคัญกับการ ใช้องค์ความรู้ทางวิทยาศาสตร์ผลงานวิจัยและพัฒนา ความก้าวหน้าทางเทคโนโลยีนวัตกรรมและความคิด สร้างสรรค์อย่างเข้มข้นทั้งในภาคธุรกิจ ภาครัฐ และภาคประชาสังคมรวมทั้งให้ความสำคัญกับการพัฒนา สภาวะแวดล้อมหรือปัจจัยพื้นฐานที่เอื้ออำนวยทั้งการลงทุนด้านการวิจัยและพัฒนา การพัฒนาบุคลากรวิจัย โครงสร้างพื้นฐานทางวิทยาศาสตร์และเทคโนโลยีและการบริหารจัดการ เพื่อช่วยขับเคลื่อนการพัฒนาประเทศ ให้ก้าวสู่เป้าหมาย

๙. ยุทธศาสตร์ด้านการพัฒนาภาคเมืองและพื้นที่เศรษฐกิจการสร้างความเข้มแข็งของฐาน การผลิตและบริการเดิม ขยายฐานการผลิตและบริการใหม่ที่สร้างรายได้สำหรับประชาชนในภาคการพัฒนา เมืองให้เติบโตอย่างมีคุณภาพ การพัฒนาและฟื้นฟูพื้นที่บริเวณชายฝั่งทะเลตะวันออก ให้รองรับการขยายตัว ของภาคอุตสาหกรรมแห่งอนาคตอย่างมีสมดุลและการบริหารจัดการพื้นที่เศรษฐกิจชายแดนให้เจริญเติบโต และแข่งขันได้อย่างยั่งยืน รวมทั้งการเพิ่ม ประสิทธิภาพกลไกการขับเคลื่อนการพัฒนาภาคและเมืองให้เกิดผล อย่างเป็นรูปธรรม

๑๐. ยุทธศาสตร์ด้านความร่วมมือระหว่างประเทศเพื่อการพัฒนาให้ความสำคัญกับการปรับปรุงกลไกภายในประเทศ ให้มีบูรณาการให้ความสำคัญกับกลไกที่สร้างสรรค์และเป็นธรรมมีบูรณาการกันในระดับอนุภูมิภาคและภูมิภาค ขณะเดียวกันก็ให้ความสำคัญกับการดำเนินการให้เกิดความชัดเจนต่อกลุ่มประเทศเพื่อนบ้านถึงบทบาทของประเทศไทยจากมุมมองของการพัฒนาอนุภูมิภาคและภูมิภาค

### ๑.๓ แผนพัฒนาภาค / แผนพัฒนากลุ่มจังหวัด / แผนพัฒนาจังหวัด

#### ๑) แผนพัฒนาภาค

ยุทธศาสตร์การพัฒนาภาคกลาง : สำนักงานคณะกรรมการพัฒนาการเศรษฐกิจและสังคมแห่งชาติ

#### ยุทธศาสตร์การพัฒนา

(๑) พัฒนาฐานเศรษฐกิจหลักของประเทศให้มีการพัฒนาอย่างต่อเนื่อง เพื่อรักษาเสถียรภาพการพัฒนาอุตสาหกรรมเกษตร การบริหาร การลงทุนให้มีความมั่นคงและเพื่อเพิ่มขีดความสามารถในการแข่งขันของประเทศ เช่น ส่งเสริมการพัฒนาพื้นที่นิคมอุตสาหกรรม ส่งเสริมอุตสาหกรรมขนาดกลางและขนาดย่อม พัฒนาการเกษตร พื้นฟูการบริหารจัดการแหล่งท่องเที่ยว พัฒนาประสิทธิภาพโลจิสติกส์

(๒) พัฒนาศักยภาพคน ครอบครัวยุวมชนและสังคมให้มีคุณภาพมีธรรมาภิบาล เพื่อพร้อมรับการเปลี่ยนแปลงเศรษฐกิจโลก ควบคู่กับการยกระดับคุณภาพชีวิตของประชาชนให้ดีขึ้น เช่น ส่งเสริมการเรียนรู้ การสอนนอกระบบ การอาชีวศึกษา ส่งเสริมการวิจัยและพัฒนาโดยเฉพาะด้านวิทยาศาสตร์และเทคโนโลยี ส่งเสริมบทบาทครอบครัว ชุมชน และภาคประชาสังคมในการสร้างวัฒนธรรมในการดูแลสุขภาพ

(๓) อนุรักษ์ พื้นฟู และพัฒนาทรัพยากรธรรมชาติและสิ่งแวดล้อมให้มีความสมดุลต่อระบบนิเวศ เพื่อสนับสนุนการพัฒนาฐานเศรษฐกิจหลักของประเทศ โดยเร่งแก้ไขปัญหามลพิษทางอากาศ ฝุ่นพิษ ภัยแล้ง ปัญหาล้างน้ำเสียสิ่งแวดล้อม พื้นฟูคุณภาพน้ำแม่น้ำเจ้าพระยา ส่งเสริมการมีส่วนร่วมของภาคีการพัฒนาอนุรักษ์และรักษาทรัพยากรธรรมชาติและสิ่งแวดล้อม

(๔) เสริมสร้างศักยภาพการพัฒนาเมืองและพื้นที่ชายแดนตามแนวเศรษฐกิจกับประเทศเพื่อนบ้านทั้งแนวเหนือ-ใต้ และแนวตะวันออก-ตะวันตก เพื่อเป็นประตูการค้าเชื่อมโยงประเทศเพื่อนบ้านและนานาชาติ

(๕) บริหารจัดการพัฒนาพื้นที่เมืองและชนบทอย่างมีส่วนร่วมและเกื้อกูลกันเพื่อให้มีการจัดระเบียบรูปแบบการพัฒนาเมืองและชุมชนได้สอดคล้องกับการพัฒนาโครงสร้างพื้นฐานและความต้องการของชุมชน

#### ๒) แผนพัฒนาจังหวัด

ยุทธศาสตร์กลุ่มจังหวัดภาคกลางตอนบน ๒ (ชัยนาท ลพบุรี สิงห์บุรี อ่างทอง)

ตำแหน่งยุทธศาสตร์กลุ่มจังหวัดภาคกลางตอนบน ๒

๑. เป็นแหล่งผลิตอาหารปลอดภัยเพื่อการบริโภค และจำหน่ายในประเทศ และต่างประเทศ

๒. เป็นแหล่งท่องเที่ยวเชิงประวัติศาสตร์ ศาสนา วัฒนธรรม เกษตร วิถีชีวิต และเพื่อการเรียนรู้

วิสัยทัศน์ “ฐานการผลิตอาหารปลอดภัย ท่องเที่ยวเพื่อการเรียนรู้ทรัพยากรน้ำสมดุล และยั่งยืน”

พันธกิจ

๑. พัฒนาศักยภาพการผลิต การแปรรูป และขีดความสามารถในการแข่งขันเพื่อเพิ่มมูลค่าทางเศรษฐกิจ
๒. สร้างมูลค่าเพิ่มและเชื่อมโยงการท่องเที่ยวอย่างมีคุณภาพและยั่งยืน
๓. พัฒนาระบบ Logistics ให้มีประสิทธิภาพในการขนส่งและกระจายสินค้า

ประเด็นยุทธศาสตร์

- ประเด็นยุทธศาสตร์ที่ ๑ : พัฒนาการตลาด ระบบ Logistics และการผลิตอาหารปลอดภัย
- ประเด็นยุทธศาสตร์ที่ ๒ : สร้างมูลค่าเพิ่มทางการท่องเที่ยวจากฐานความรู้ทางประวัติศาสตร์ ศิลปะวัฒนธรรม และภูมิปัญญาท้องถิ่น
- ประเด็นยุทธศาสตร์ที่ ๓ : บริหารจัดการน้ำแบบบูรณาการ

๓) แผนพัฒนาจังหวัด

วิสัยทัศน์ “อ่างทองเมืองน่าอยู่ น่าเที่ยว แหล่งผลิตอาหารปลอดภัย”

พันธกิจ

๑. พัฒนาจังหวัดอ่างทองให้เป็นเมืองน่าอยู่
๒. ส่งเสริมการผลิตและจำหน่ายสินค้าเกษตรและอาหารปลอดภัย
๓. พัฒนาผลิตภัณฑ์ของชุมชนสู่สากล
๔. ยกระดับการท่องเที่ยวเชิงวัฒนธรรม

ตำแหน่งยุทธศาสตร์จังหวัด

๑. เมืองน่าอยู่ (เศรษฐกิจ สังคม ความมั่นคง และสิ่งแวดล้อม)
๒. แหล่งผลิตสินค้าเกษตรและอาหารปลอดภัย (ข้าว ปลา นิล นกกระทา แพะ)
๓. การท่องเที่ยวเชิงวัฒนธรรม

เป้าประสงค์รวม

๑. ลดความเหลื่อมล้ำทางเศรษฐกิจสังคมของประชาชน
๒. พัฒนาแหล่งผลิตสินค้าเกษตรและผลิตภัณฑ์ชุมชนให้ได้มาตรฐานอุตสาหกรรม ภายใน ๔ ปี
๓. เพิ่มรายได้จากการท่องเที่ยว จากการกิจกรรมท่องเที่ยวเชิงรุก

### ประเด็นยุทธศาสตร์

- ยุทธศาสตร์ที่ ๑ พัฒนาเมืองน่าอยู่ สู้สังคมมั่นคง และเป็นสุข  
 ยุทธศาสตร์ที่ ๒ พัฒนาผลิตภัณฑ์สู่ระดับมาตรฐานสากล  
 ยุทธศาสตร์ที่ ๓ ส่งเสริมการท่องเที่ยวเชิงวัฒนธรรม

### เป้าประสงค์

หัวข้อวิสัยทัศน์	ประเด็นยุทธศาสตร์	เป้าประสงค์
อ่าทงเมืองน่าอยู่	ประเด็นยุทธศาสตร์ที่ ๑ พัฒนาเมืองน่าอยู่ สู้สังคมมั่นคง และเป็นสุข	๑. พัฒนาเศรษฐกิจคุณภาพชีวิตที่ ดีของประชาชนสู้สังคมมั่นคง และ เป็นสุข ๒. รักษาความสมดุลของธรรมชาติ สิ่งแวดล้อม และพลังงานเพื่อการ พัฒนาอย่างยั่งยืน
น่าเที่ยว	ประเด็นยุทธศาสตร์ที่ ๓ ส่งเสริมการท่องเที่ยวเชิง วัฒนธรรม	๑. พัฒนาปัจจัยพื้นฐานด้านการ ท่องเที่ยวให้มีคุณภาพ และ มาตรฐาน ๒. พัฒนาภาพลักษณ์ของการ ท่องเที่ยวจากกิจกรรมการ ท่องเที่ยวเชิงรุก ๓. จำนวนนักท่องเที่ยวที่เพิ่มขึ้น
แหล่งผลิตอาหารปลอดภัย	ประเด็นยุทธศาสตร์ที่ ๒ พัฒนาผลิตภัณฑ์สู่ระดับ มาตรฐานสากล	๑. พัฒนาระบบการผลิต จำหน่าย สินค้าเกษตร และอาหารปลอดภัย ให้ได้มาตรฐาน ๒. พัฒนาผลิตภัณฑ์ชุมชนให้ได้ มาตรฐาน ๓. เพิ่มรายได้และขยายโอกาส ให้แก่ประชาชน

#### ๑.๔ ยุทธศาสตร์การพัฒนาขององค์กรปกครองส่วนท้องถิ่นในเขตจังหวัด

- ยุทธศาสตร์ที่ ๑ การพัฒนาสังคมและคุณภาพชีวิต  
 ยุทธศาสตร์ที่ ๒ การพัฒนาด้านศิลปวัฒนธรรม  
 ยุทธศาสตร์ที่ ๓ การพัฒนาด้านเศรษฐกิจ  
 ยุทธศาสตร์ที่ ๔ การพัฒนาด้านโครงสร้างพื้นฐาน  
 ยุทธศาสตร์ที่ ๕ การพัฒนาผังเมือง ทรัพยากรธรรมชาติ และสิ่งแวดล้อม  
 ยุทธศาสตร์ที่ ๖ การบริหารจัดการที่ดี  
 ยุทธศาสตร์ที่ ๗ การพัฒนาตามนโยบายรัฐบาล และยุทธศาสตร์การพัฒนาจังหวัด

## ๒. ยุทธศาสตร์ขององค์กรปกครองส่วนท้องถิ่น

### วิสัยทัศน์

ส่งเสริมศาสนาและการศึกษา พัฒนาระบบสาธารณสุขปโภค ก้าวทันโลกเศรษฐกิจ บริการประชาชนดูจ  
ญาติมิตร มุ่งเน้นเศรษฐกิจพอเพียง

### พันธกิจ

1. พัฒนาสาธารณสุขปโภค สาธารณูปการ และโครงสร้างพื้นฐาน ให้ได้มาตรฐานและเพียงพอ  
กับความต้องการของประชาชน
2. ส่งเสริมการศึกษา ให้ความรู้ด้านสาธารณสุข ร่วมกันป้องกันบรรเทาสาธารณภัย พร้อมทั้ง  
สร้างจิตสำนึกให้มีความรักและหวงแหนในขนบธรรมเนียม ประเพณี วัฒนธรรม และภูมิ  
ปัญญาท้องถิ่น
3. สนับสนุนให้ประชาชนมีส่วนร่วมในการดูแล รักษา ฟื้นฟูทรัพยากรธรรมชาติและ  
สิ่งแวดล้อม
4. ส่งเสริมเศรษฐกิจชุมชนให้เข้มแข็ง พร้อมสนับสนุนเงินทุน และช่องทางในการจำหน่าย  
สินค้า
5. สร้างเสริมความรู้ความเข้าใจด้านการเมืองในระบอบประชาธิปไตย และการบริหารการ  
จัดการที่ดี โดยให้ประชาชนมีส่วนร่วม

### จุดมุ่งหมายเพื่อการพัฒนา เป้าประสงค์

๑. ระบบสาธารณสุขปโภค สาธารณูปการ เพียงพอและทั่วถึง
๒. ประชาชนมีเส้นทางคมนาคมที่สะดวก รวดเร็ว
๓. มีทรัพยากรน้ำสำหรับอุปโภค-บริโภค และทำการเกษตรอย่างเพียงพอ
๔. ประชาชนมีสุขภาพที่ดี มีความปลอดภัยในชีวิตและทรัพย์สิน มีคุณภาพชีวิตที่ดีขึ้น
๕. ประชาชนมีการศึกษา และเรียนรู้ตลอดชีวิต
๖. อารงไว้ซึ่งศิลปวัฒนธรรม และขนบธรรมเนียม ประเพณี ภูมิปัญญาท้องถิ่น
๗. ดูแล รักษา และฟื้นฟูทรัพยากรธรรมชาติให้คงอยู่ เพื่อเป็นที่พักผ่อนหย่อนใจให้กับประชาชนใน  
ท้องถิ่น
๘. เศรษฐกิจชุมชนเข้มแข็ง ประชาชนมีอาชีพ พึ่งตนเองได้ และลดปัญหาความยากจน
๙. ประชาชนเข้าใจบทบาทหน้าที่ของตนเอง และมีส่วนร่วมในการพัฒนาท้องถิ่น

### ยุทธศาสตร์

- ยุทธศาสตร์ที่ ๑ การพัฒนาด้านโครงสร้างพื้นฐาน
- ยุทธศาสตร์ที่ ๒ การพัฒนาด้านสังคม คุณภาพชีวิต และความเข้มแข็งของชุมชน
- ยุทธศาสตร์ที่ ๓ การพัฒนาด้านทรัพยากรธรรมชาติและสิ่งแวดล้อม
- ยุทธศาสตร์ที่ ๔ การพัฒนาด้านเศรษฐกิจตามแนวทางปรัชญาเศรษฐกิจพอเพียง
- ยุทธศาสตร์ที่ ๕ การพัฒนาด้านการบริหารจัดการที่ดี ส่งเสริมการมีส่วนร่วมของประชาชน

## ๒.๔ ตัวชี้วัด

๑.กรณีโครงการโครงสร้างพื้นฐาน วัดจากพื้นที่ที่ดำเนินการ

๒.กรณีโครงการด้านอื่นๆ วัดจากการบรรลุวัตถุประสงค์ที่กำหนดไว้ในโครงการทุกประการ

## ๒.๕ ค่าเป้าหมาย

ยุทธศาสตร์	เป้าหมาย
๑. ยุทธศาสตร์การพัฒนาด้านโครงสร้างพื้นฐาน	<ul style="list-style-type: none"> <li>- ก่อสร้างถนน ทางเดิน ทางเท้า สะพาน และรางระบายน้ำ</li> <li>- ขยายเขตไฟฟ้าสาธารณะให้ครอบคลุมทั่วถึง</li> <li>- ขยายระบบส่งน้ำประปา</li> <li>- ปรับปรุง ซ่อมแซมและก่อสร้างถนน คสล. ให้เชื่อมโยงทุกชุมชน</li> </ul>
๒. ยุทธศาสตร์การพัฒนาด้านสังคม คุณภาพชีวิต และความเข้มแข็งของชุมชน	<ul style="list-style-type: none"> <li>- จัดให้มีมาตรฐานการเรียนการสอนในศูนย์พัฒนาเด็กเล็ก</li> <li>- จัดการเกี่ยวกับเรื่องศูนย์เรียนรู้ชุมชน</li> <li>- จัดตั้งศูนย์ส่งเสริม ให้แก่ เด็ก เยาวชน และประชาชน ให้มีพื้นที่หรือสถานที่เล่นกีฬา ออกกำลังกาย</li> <li>- จัดให้มีการสงเคราะห์ แก่ผู้ยากไร้ ผู้พิการ หรือผู้ทุพพลภาพ ผู้สูงอายุ ผู้ป่วยเอดส์ รวมทั้งผู้ด้อยโอกาส ให้มีคุณภาพชีวิตที่ดี</li> <li>- จัดให้มีการส่งเสริมอาชีพแก่กลุ่มแม่บ้าน และเกษตรกร รวมทั้งสนับสนุนภูมิปัญญาชาวบ้าน ให้สามารถพึ่งพาตนเองได้</li> <li>- อนุรักษ์ส่งเสริมประเพณีท้องถิ่น และรักษาไว้ซึ่งวัฒนธรรมอันดีงาม</li> <li>- ส่งเสริม สนับสนุนกิจกรรมทางศาสนา ประเพณีและวัฒนธรรม</li> <li>- เชิดชูสถาบันชาติ ศาสนา พระมหากษัตริย์</li> <li>- จัดให้มีเจ้าหน้าที่ดูแล และเตรียมความพร้อมให้ช่วยเหลือและระงับเหตุด่วน</li> <li>- ส่งเสริมให้ชุมชน มีการเฝ้าระวัง และป้องกันการแพร่ระบาดของยาเสพติด</li> <li>- จัดให้มีการดับเพลิง และเครื่องมือ เครื่องใช้ที่มีคุณภาพ</li> </ul>

๓. ยุทธศาสตร์การพัฒนาด้านทรัพยากรธรรมชาติและสิ่งแวดล้อม	- จัดให้มีการกำจัดขยะมูลฝอย - จัดให้มีการแก้ปัญหา ระบบบำบัดน้ำเสีย หรือน้ำท่วมขัง - ให้มีการปลูกฝังจิตสำนึกให้เยาวชน ประชาชน อนุรักษ์สิ่งแวดล้อม
๔. ยุทธศาสตร์การพัฒนาด้านเศรษฐกิจตามแนวทางปรัชญาเศรษฐกิจพอเพียง	- จัดให้มีการส่งเสริมอาชีพให้กับประชาชน
๕. ยุทธศาสตร์การพัฒนาด้านการบริหารจัดการที่ดี ส่งเสริมการมีส่วนร่วมของประชาชน	- ส่งเสริมให้ประชาชนมีส่วนร่วมคิด ร่วมทำ ร่วมสร้างสรรค์ ร่วมรับผิดชอบให้เกิดผลสัมฤทธิ์ - ส่งเสริมพัฒนาศักยภาพของพนักงาน ให้มีความรู้ความสามารถ เพื่อการทำงานอย่างมีประสิทธิภาพและประสิทธิผล - ปรับทัศนคติของเจ้าหน้าที่ในเรื่องงานบริการประชาชนให้รวดเร็ว และทั่วถึง- พัฒนาระบบการบริหาร ระบบเทคโนโลยีสารสนเทศ วัสดุ ครุภัณฑ์ สำหรับการบริหารจัดการสมัยใหม่เพื่อตอบสนองความต้องการในการพัฒนาระบบราชการยุคปัจจุบัน

## ๒.๖ กลยุทธ์

### ยุทธศาสตร์ที่ ๑

๑. ก่อสร้าง ปรับปรุง บำรุงรักษา ถนน สะพาน ทางเท้า ท่อระบายน้ำ ขยายเขตไฟฟ้า
๒. พัฒนาแหล่งน้ำกิน น้ำใช้ และน้ำเพื่อการเกษตร

### ยุทธศาสตร์ที่ ๒

๑. การศึกษาและช่องทางในการรับรู้ข้อมูลข่าวสารให้แก่ประชาชน
๒. ส่งเสริมด้านสุขภาพอนามัยและบริการด้านสาธารณสุข
๓. ส่งเสริมศาสนา ศิลปวัฒนธรรม ประเพณี
๔. พัฒนาคุณภาพชีวิตให้กับชุมชนและสังคม
๕. ส่งเสริมด้านการกีฬา และนันทนาการ
๖. การป้องกันและบรรเทาสาธารณภัย
๗. การป้องกันและแก้ไขปัญหายาเสพติด

### ยุทธศาสตร์ที่ ๓

๑. พื้นฟูทรัพยากรธรรมชาติและสิ่งแวดล้อม
๒. สร้างจิตสำนึกและความตระหนักในการจัดการทรัพยากรธรรมชาติและสิ่งแวดล้อม
๓. การจัดระบบบำบัดน้ำเสีย ส่งเสริมสนับสนุนการกำจัดขยะมูลฝอย
๔. ส่งเสริมการเกษตร

### ยุทธศาสตร์ที่ ๔

๑. พัฒนาและส่งเสริมอาชีพให้แก่ประชาชน



## ยุทธศาสตร์ที่ ๕

๑. จัดหาเครื่องมือ อุปกรณ์และจัดฝึกอบรมให้ความรู้ต่างๆ
๒. ส่งเสริมการมีส่วนร่วมของประชาชน
๓. ปรับปรุงพัฒนารายได้ของเทศบาล
๔. จัดหา บำรุงรักษา เครื่องมือ เครื่องใช้ ในการปฏิบัติงาน
๕. พัฒนาระบบเทคโนโลยีสารสนเทศ ส่งเสริมและพัฒนาองค์กร บุคลากรของเทศบาล

### ๒.๗ จุดยืนทางยุทธศาสตร์

จากประเด็นความเชื่อมโยงยุทธศาสตร์ที่สำคัญของแผนพัฒนาเศรษฐกิจและสังคมแห่งชาติฉบับที่ ๑๒ ยุทธศาสตร์ชาติ และยุทธศาสตร์จังหวัด จะเห็นได้ว่ามีความเชื่อมโยงกันอย่างชัดเจนในการนำมาเป็นแนวทางกำหนดประเด็นยุทธศาสตร์การพัฒนาขององค์กรปกครองส่วนท้องถิ่น ซึ่งการกำหนดประเด็นยุทธศาสตร์การพัฒนาที่ชัดเจนจะเป็นการเตรียมการพัฒนา เป็นการนำภูมิคุ้มกันที่มีอยู่ พร้อมทั้งเร่งสร้างภูมิคุ้มกันใหม่ให้เข้มแข็งขึ้น เพื่อเตรียมความพร้อมคน สังคม และระบบเศรษฐกิจของชุมชนให้สามารถปรับตัวรองรับผลกระทบจากการสภาวะการเปลี่ยนแปลงได้อย่างเหมาะสม โดยให้ความสำคัญกับการพัฒนาสังคมเศรษฐกิจภายในชุมชนให้มีคุณภาพ ใช้ทรัพยากรที่มีอยู่ภายในชุมชนอย่างคุ้มค่าและเกิดประโยชน์สูงสุด รวมทั้งสร้างโอกาสทางเศรษฐกิจด้วยฐานความรู้ เทคโนโลยี นวัตกรรม และความคิดสร้างสรรค์ บนพื้นฐาน การเป็นมิตรต่อสิ่งแวดล้อม ซึ่งจะนำไปสู่การพัฒนาเพื่อประโยชน์สุขที่ยั่งยืนของชุมชนตามหลักปรัชญาของเศรษฐกิจพอเพียง เทศบาลตำบลท่าช้าง จึงได้กำหนดจุดยืนทางยุทธศาสตร์ (Positioning) คือ ส่งเสริมศาสนาและการศึกษา พัฒนาระบบสาธารณสุข โภค ก้าวทันโลกเศรษฐกิจ บริการประชาชนดูจญาติมิตร มุ่งเน้นเศรษฐกิจพอเพียง

### ๒.๘ ความเชื่อมโยงของยุทธศาสตร์ในภาพรวม

ในภาพรวมแล้วยุทธศาสตร์การพัฒนาของเทศบาลตำบลท่าช้าง มุ่งพัฒนา ๕ ด้าน ได้แก่ การพัฒนา ด้านโครงสร้างพื้นฐาน การพัฒนาด้านสังคม คุณภาพชีวิตและความเข้มแข็งของชุมชน การพัฒนาด้านทรัพยากรธรรมชาติและสิ่งแวดล้อม การพัฒนาด้านเศรษฐกิจตามแนวทางปรัชญาเศรษฐกิจพอเพียง การพัฒนาด้านบริหารจัดการที่ดี ส่งเสริมการมีส่วนร่วมของประชาชน

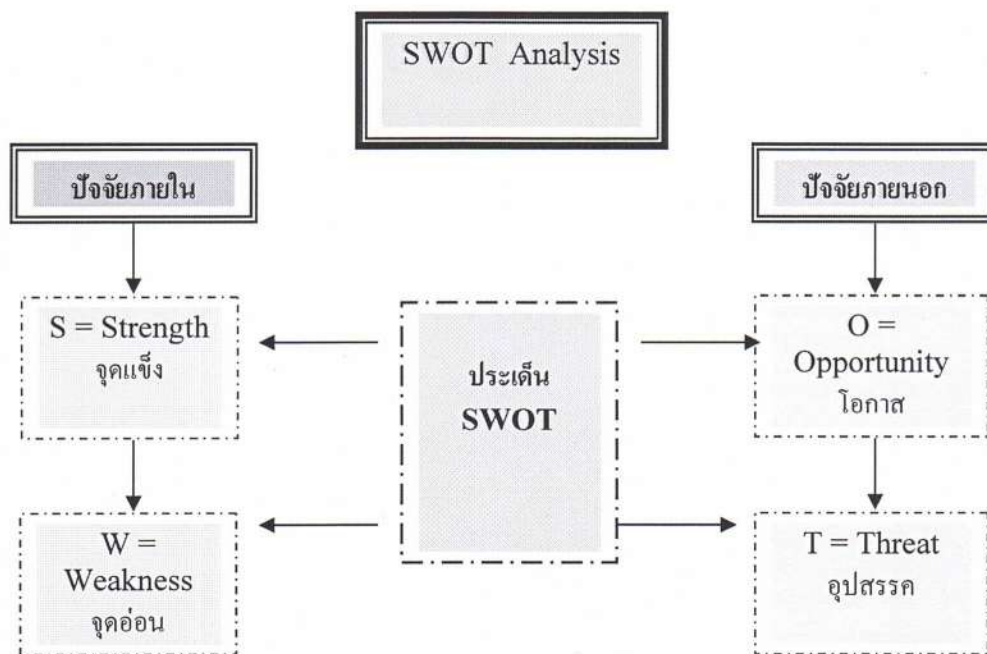
## ๓.การวิเคราะห์เพื่อพัฒนาท้องถิ่น

### ๓.๑ การวิเคราะห์กรอบการจัดทำยุทธศาสตร์ขององค์กรปกครองส่วนท้องถิ่น

#### ๑. วิเคราะห์ SWOT

ผลการวิเคราะห์ศักยภาพเพื่อประเมินสถานภาพการพัฒนาในปัจจุบันและโอกาส การพัฒนา ในอนาคตของท้องถิ่น ด้วยเทคนิค SWOT Analysis

การประเมินสถานภาพของท้องถิ่นในปัจจุบัน ต้องวิเคราะห์ถึงโอกาส และภาวะคุกคาม หรือข้อจำกัด อันเป็นสภาวะแวดล้อมภายนอกที่มีผลต่อการพัฒนาด้านต่างๆ ของท้องถิ่น รวมทั้งการวิเคราะห์ จุดอ่อน จุดแข็งของท้องถิ่น อันเป็นสภาวะแวดล้อมภายในท้องถิ่นโดยใช้เทคนิค SWOT Analysis เพื่อจัดทำแผนพัฒนายุทธศาสตร์การพัฒนาของเทศบาลตำบลท่าช้าง โดยมีรายละเอียดดังต่อไปนี้



การวิเคราะห์จุดแข็ง (Strength = S) เป็นการพิจารณาปัจจัยภายในของหน่วยงานในส่วนที่ดี ส่วนที่ส่งเสริมความสำเร็จซึ่งจะพิจารณาในด้านต่างๆ เช่น ความเข้มแข็ง ความสามารถ ศักยภาพ

การวิเคราะห์จุดอ่อน (Weakness = W) เป็นการพิจารณาปัจจัยภายในหน่วยงานว่ามีส่วนเสีย ความอ่อนแอ ความไม่พร้อม ซึ่งจะพิจารณาในด้านต่างๆ เช่นเดียวกับการวิเคราะห์จุดแข็ง

การวิเคราะห์โอกาส (Opportunity = O) เป็นการศึกษาสภาพแวดล้อมภายนอก โดยพิจารณา ด้านเศรษฐกิจ สังคม การเมืองการปกครองและเทคโนโลยี ซึ่งเป็นด้านที่องค์กรไม่สามารถควบคุมได้แต่อาจส่งผลดีแก่องค์กร

การวิเคราะห์ปัญหาอุปสรรคหรือข้อจำกัด (Threat = T) เป็นการศึกษาสภาพแวดล้อมภายนอกที่เป็นอุปสรรคหรือภาวะคุกคาม ก่อให้เกิดผลเสีย โดยพิจารณาด้านเศรษฐกิจ สังคม การเมืองการปกครอง และเทคโนโลยี

### ๑. ศักยภาพการพัฒนาด้านโครงสร้างพื้นฐาน

#### จุดแข็ง (Strength = S)

๑. ด้านการบริหารจัดการและความต้องการ ประชาชนมีความต้องการ ผู้นำ ผู้บริหาร สนับสนุนแนวคิดและกำหนดนโยบายการพัฒนาในด้านโครงสร้างพื้นฐานอย่างต่อเนื่อง

๒. บุคลากร เทศบาลตำบลท่าช้าง มีบุคลากรและอัตรากำลัง จำนวนและคุณวุฒิอยู่ในระดับที่พร้อมที่ดำเนินการตามนโยบายการบริหารงาน

๓. เทคนิคการทำงาน ส่วนมาก เป็นงานที่ไม่ต้องใช้เทคนิคและวิธีการทำงานในระดับสูง

#### จุดอ่อน (Weakness = W)

๑. โครงการขนาดใหญ่ ต้องใช้งบประมาณสูง เทศบาลตำบลท่าช้าง ไม่สามารถดำเนินโครงการได้

#### โอกาส (Opportunity = O)

๑. รัฐธรรมนูญแห่งราชอาณาจักรไทย พ.ศ.๒๕๔๐ ให้การสนับสนุนการดำเนินงานของท้องถิ่นไม่ว่าจะเป็นด้านเศรษฐกิจท้องถิ่น ระบบสาธารณูปโภค สาธารณูปการ เป็นต้น

๒. พระราชบัญญัติกำหนดแผนและขั้นตอนการกระจายอำนาจให้แก่องค์กรปกครองส่วนท้องถิ่นมีหน้าที่ในการจัดการระบบสาธารณะ เพื่อประโยชน์ของประชาชนในท้องถิ่น โดยที่หน่วยงานส่วนกลางและส่วนภูมิภาค ส่งเสริมและสนับสนุนการถ่ายโอนภารกิจให้แก่ เทศบาล

#### อุปสรรคหรือข้อจำกัด (Threat = T)

๑. โครงการที่ต้องใช้เทคโนโลยีสูง หรือความชำนาญเป็นพิเศษ เทศบาลตำบลท่าช้าง ยังไม่มีความชำนาญและบุคลากร

### ๒. ศักยภาพการพัฒนาด้านสังคม คุณภาพชีวิต และความเข้มแข็งของชุมชน

#### จุดแข็ง (Strength = S)

๑. ด้านการบริหารจัดการ ผู้นำ ผู้บริหาร สนับสนุนแนวคิดและกำหนดนโยบายการพัฒนาในด้านสังคมและความเข้มแข็งของชุมชนอย่างต่อเนื่อง

๒. บุคลากร เทศบาลตำบลท่าช้าง มีบุคลากรและอัตรากำลัง จำนวนและคุณวุฒิอยู่ในระดับที่พร้อมที่ดำเนินการตามนโยบายการบริหารงาน

๓. การศึกษาก่อนวัยเรียน ศูนย์เด็กเล็กมีจำนวนศูนย์เพียงพอต่อการศึกษาของเด็กเล็ก

#### จุดอ่อน (Weakness = W)

๑. ระบบฐานข้อมูลด้านสังคมและความเข้มแข็งของชุมชนไม่ถูกต้อง ไม่ชัดเจน ประชาชนให้ข้อมูลที่คลาดเคลื่อน

๒. การศึกษาก่อนวัยเรียนยังขาดสื่ออุปกรณ์ที่ทันสมัย

#### โอกาส (Opportunity = O)

๑. ยุทธศาสตร์การพัฒนาด้านการศึกษา คุณภาพชีวิต และความเข้มแข็งของชุมชนเป็นยุทธศาสตร์การพัฒนาในระดับชาติที่รัฐบาลส่งเสริม

๒. ยุทธศาสตร์การพัฒนาด้านการศึกษา คุณภาพชีวิต และความเข้มแข็งของชุมชนเป็นยุทธศาสตร์การพัฒนาจังหวัดอ่างทอง โอกาสที่จะได้ขอรับการสนับสนุนงบประมาณมีมาก

๓. รัฐบาลให้การสนับสนุนการศึกษาก่อนวัยเรียนเป็นอย่างดี

### อุปสรรคหรือข้อจำกัด (Threat = T)

๑. การแก้ไขปัญหาด้านสังคมและความเข้มแข็งของชุมชน เป็นงานที่ต้องอาศัยความร่วมมือจากหลายๆ ส่วนที่ต้องประสานงานกัน ถึงจะเกิดผลสัมฤทธิ์
๒. การพัฒนาด้านการศึกษา ต้องอาศัยความร่วมมือจากทุกฝ่าย เช่น ผู้ปกครอง หน่วยงานราชการที่เกี่ยวข้อง

### ๓. ศักยภาพการพัฒนาด้านทรัพยากรธรรมชาติและสิ่งแวดล้อม

#### จุดแข็ง (Strength = S)

๑. ด้านการบริหารจัดการ ผู้นำ ผู้บริหาร สนับสนุนแนวคิดและกำหนดนโยบายการพัฒนาในด้านการจัดการทรัพยากรธรรมชาติและสิ่งแวดล้อม
๒. งบประมาณ ต้นทุนการดำเนินงาน โดยเฉลี่ยอยู่ในระดับที่ไม่สูง

#### จุดอ่อน (Weakness = W)

๑. ประชาชนยังขาดความสนใจในเรื่องการจัดการทรัพยากรธรรมชาติ

#### โอกาส (Opportunity = O)

๑. ยุทธศาสตร์การพัฒนาด้านทรัพยากรธรรมชาติและสิ่งแวดล้อม เป็นยุทธศาสตร์การพัฒนาระดับชาติที่รัฐบาลส่งเสริม
๒. ยุทธศาสตร์การพัฒนาด้านทรัพยากรธรรมชาติและสิ่งแวดล้อม เป็นยุทธศาสตร์การพัฒนาจังหวัดอ่างทอง โอกาสที่จะได้ขอรับการสนับสนุนมาก

### อุปสรรคหรือข้อจำกัด (Threat = T)

๑. ขาดการบูรณาการและการประสานงานที่ดี ในหน่วยงานที่เกี่ยวข้อง

### ๔. ศักยภาพการพัฒนาด้านเศรษฐกิจ

#### จุดแข็ง (Strength = S)

๑. บุคลากร เทศบาลตำบลท่าช้าง มีบุคลากรและอัตรากำลัง จำนวนและคุณสมบัติอยู่ในระดับที่พร้อมที่จะดำเนินการตามนโยบายการบริหารงาน
๒. งบประมาณ ต้นทุนการดำเนินงาน โดยเฉลี่ยอยู่ในระดับที่ไม่สูงมาก
๓. เทคนิคการทำงาน ส่วนมากเป็นงานที่ไม่ต้องใช้เทคนิคและวิธีการทำงานในระดับสูง

#### จุดอ่อน (Weakness = W)

๑. ระบบฐานข้อมูลด้านเศรษฐกิจและชุมชนไม่ถูกต้อง ไม่ชัดเจน ประชาชนให้ข้อมูลที่คลาดเคลื่อน

#### โอกาส (Opportunity = O)

๑. การแก้ไขปัญหาด้านเศรษฐกิจเป็นยุทธศาสตร์การพัฒนาในระดับชาติที่รัฐบาลส่งเสริม
๒. การแก้ไขปัญหาด้านเศรษฐกิจเป็นยุทธศาสตร์การพัฒนาจังหวัดอ่างทอง โอกาสที่จะได้ขอรับการสนับสนุนงบประมาณมีมาก

### อุปสรรคหรือข้อจำกัด (Threat = T)

๑. การแก้ไขปัญหาด้านเศรษฐกิจ เป็นงานที่ต้องอาศัยความร่วมมือจากหลายๆ ส่วนที่ต้องประสานงานกัน ถึงจะเกิดผลสัมฤทธิ์

๒. ระเบียบกฎหมายที่เกี่ยวข้อง ค่อนข้างมากทำให้การดำเนินงานไม่คล่องตัว เกิดความล่าช้าในการทำงาน ประชาชนจึงเกิดความเบื่อหน่าย

#### ๕. ศักยภาพการพัฒนาด้านการบริหารจัดการ

##### จุดแข็ง (Strength = S)

๑. ด้านการบริหารจัดการ ผู้นำ ผู้บริหาร สนับสนุนแนวคิดและกำหนดนโยบายการพัฒนาในด้านการเมือง การบริหาร และการพัฒนาบุคลากรท้องถิ่น

๒. บุคลากร เทศบาลตำบลท่าช้าง มีบุคลากรและอัตรากำลัง จำนวนและคุณวุฒิอยู่ในระดับที่พร้อมที่ดำเนินการตามนโยบายการบริหารงาน

๓. งบประมาณ ต้นทุนการดำเนินงาน โดยเฉลี่ยอยู่ในระดับที่ไม่สูง

##### จุดอ่อน (Weakness = W)

๑. ประชาชนยังขาดความสนใจในเรื่องการเมืองการปกครอง

๒. ประชาชนยังไม่เข้าใจบทบาทของตนเองในการพัฒนาท้องถิ่น

##### โอกาส (Opportunity = O)

๑. ยุทธศาสตร์การพัฒนาด้านการเมือง การบริหารราชการที่ดี เป็นยุทธศาสตร์การพัฒนาระดับชาติที่รัฐบาลส่งเสริม

๒. ยุทธศาสตร์การพัฒนาด้านการเมือง การบริหารราชการที่ดี เป็นยุทธศาสตร์การพัฒนาจังหวัดอ่างทอง โอกาสที่จะได้ขอรับการสนับสนุนมาก

๓. ประชาชนมีส่วนร่วมในการเลือกผู้บริหารมาพัฒนาตำบลของตนเอง

##### อุปสรรคหรือข้อจำกัด (Threat = T)

๑. การพัฒนาด้านเมือง การบริหาร เป็นงานที่ต้องอาศัยความร่วมมือจากหลายๆ ส่วนที่ต้องประสานงานกัน ถึงจะเกิดผลสัมฤทธิ์

๒. การพัฒนาด้านการเมือง การบริหาร เป็นงานที่ต้องอาศัยจิตสำนึก เกี่ยวกับการใช้ดุลพินิจส่วนบุคคล จึงเป็นงานที่ค่อนข้างจะคลาดเคาผลงานได้ยาก

#### ๓.๒ การประเมินสถานการณ์สภาพแวดล้อมภายนอกที่เกี่ยวข้อง

##### ๓.๒.๑) การเปลี่ยนแปลงในประเทศที่จะส่งผลกระทบต่อ เทศบาล

- รัฐธรรมนูญฉบับใหม่จะส่งผลกระทบต่อองค์กรปกครองส่วนท้องถิ่นอย่างไร

- แนวโน้มการยกฐานะจาก อบต. เป็นเทศบาลทั่วประเทศ

- แนวโน้มการควมรวมองค์กรปกครองส่วนท้องถิ่นที่มีพื้นที่ในตำบลเดียวกันให้มีองค์กรเดียว

- การเพิ่มขึ้นหรือลดลงของการจัดสรรเงินงบประมาณให้ อบต.

##### ๓.๒.๒) การเปลี่ยนแปลงในระดับภูมิภาคที่จะส่งผลกระทบต่อ เทศบาล

AEC หรือ Asean Economics Community คือการรวมตัวของชาติในอาเซียน ๑๐ ประเทศ โดยมี ไทย พม่า ลาว เวียดนาม มาเลเซีย สิงคโปร์ อินโดนีเซีย ฟิลิปปินส์ กัมพูชา บรูไน เพื่อที่จะให้มีผลประโยชน์ทางเศรษฐกิจร่วมกัน จะมีรูปแบบคล้ายๆ กลุ่ม Euro Zone นั้นเอง จะทำให้มีผลประโยชน์อำนาจต่อรองต่างๆ กับคู่ค้าได้มากขึ้น และการนำเข้า ส่งออกของชาติในอาเซียนก็จะเสรี ยกเว้นสินค้าบางชนิดที่แต่ละประเทศอาจจะขอไว้ไม่ลดภาษีนำเข้า (เรียกว่าสินค้าอ่อนไหว)

Aseanจะรวมตัวเป็น ประชาคมเศรษฐกิจอาเซียนและมีผลเป็นรูปธรรม ณ วันที่ ๓๑ ธันวาคม ๒๕๕๘ ณ วันนั้นจะทำให้ภูมิภาคนี้เปลี่ยนแปลงไปอย่างมากโดย AEC Blueprint (แบบพิมพ์เขียว) หรือแนวทางที่จะให้ AEC เป็นไปคือ

๑. การเป็นตลาดและฐานการผลิตเดียวกัน
๒. การเป็นภูมิภาคที่มีขีดความสามารถในการแข่งขันสูง
๓. การเป็นภูมิภาคที่มีการพัฒนาทางเศรษฐกิจที่เท่าเทียมกัน
๔. การเป็นภูมิภาคที่มีการบูรณาการเข้ากับเศรษฐกิจโลก

จากการที่เทศบาลตำบลท่าช้างได้กำหนดยุทธศาสตร์การพัฒนา ไว้จำนวน ๕ ยุทธศาสตร์ ดังนั้น จึงวิเคราะห์การเปลี่ยนแปลงในระดับภูมิภาค หรือ การเข้าสู่ AEC ที่จะส่งผลกระทบต่อเทศบาลตำบลท่าช้างใน ยุทธศาสตร์ต่างๆ ดังนี้

#### ๑. ยุทธศาสตร์การพัฒนาด้านโครงสร้างพื้นฐาน

การเข้าสู่ประชาคมเศรษฐกิจอาเซียน (AEC) ของไทย ทำให้องค์กรปกครองส่วนท้องถิ่น โดยเฉพาะอย่างยิ่งเทศบาลตำบลท่าช้าง ต้องให้ความสำคัญกับการพัฒนาโครงสร้างพื้นฐานเพื่อรองรับการ หลั่งไหลเข้ามาของประชากรประเทศเพื่อนบ้านไม่ว่าจะเข้ามาในฐานะนักท่องเที่ยว คนทำงาน หรือการอื่นใด การพัฒนาโครงสร้างพื้นฐานที่สำคัญ เช่น ถนน บ้ายจราจรที่มีภาษาอังกฤษและภาษาต่างประเทศที่จำเป็น เป็นต้น

#### ๒. ยุทธศาสตร์การพัฒนาด้านสังคม คุณภาพชีวิต และความเข้มแข็งของชุมชน

ปัญหาสังคมจะรุนแรงถ้าไม่ได้รับการวางแผนที่ดี เนื่องจากจะมีขยะจำนวนมากมากขึ้นปัญหา การแบ่งชนชั้น ถ้าคนไทยทำงานกับคนต่างชาติที่ด้อยกว่า อาจมีการแบ่งชนชั้นกันได้จะมีชุมชนสลัมเกิดขึ้น และอาจมี พม่าทาวน ลาวทาวน กัมพูชาทาวน ปัญหาอาชญากรรมจะรุนแรง สถิติการก่ออาชญากรรมจะเพิ่มขึ้น อย่างมากจากชนชั้นที่มีปัญหาคนจะทำผิดกฎหมายมากขึ้นเนื่องจากไม่รู้กฎหมาย

#### การศึกษา

ภาษาอังกฤษยังเป็นภาษาที่คนไทยมีความเชี่ยวชาญในการสื่อสารน้อยกว่าประเทศอื่นๆใน อาเซียน ดังนั้น เทศบาลตำบลท่าช้างจึงได้เริ่มต้นให้ศูนย์พัฒนาเด็กเล็กฝึกภาษาอังกฤษเบื้องต้น

#### ศาสนา

อาจเกิดความขัดแย้งในการเผยแพร่ศาสนาของชาวต่างชาติที่เดินทางเข้ามาในไทยมากขึ้น เช่น อาจมีการเผยแพร่ศาสนาคริสต์ ศาสนาอิสลาม อาจมีการกระทบกระทั่งกันระหว่างผู้นับถือศาสนาที่แตกต่างกัน เช่น ชาวคริสเตียนมาท่องเที่ยวในวัดที่เป็นแหล่งท่องเที่ยวและมีการลบลู่อย่างรู้เท่าไม่ถึงการณ์ เป็นต้น

#### วัฒนธรรม

ประชาสังคมและวัฒนธรรมอาเซียน (ASEAN SOCIO-CULTURAL COMMUNITY) มี แผนปฏิบัติการด้านสังคมและวัฒนธรรมอาเซียนระบุในแผนปฏิบัติการเวียงจันทน์ที่สำคัญ คือ การพัฒนามนุษย์ และการสร้างอัตลักษณ์อาเซียน ต้องสร้างความตระหนักรู้ถึงความแตกต่างในมรดกทางวัฒนธรรม เช่น มุสลิมมี อาหารที่เป็นข้อห้าม ตามธรรมเนียมบรูไนไม่มีการจับมือกับเพศตรงข้าม การใช้มือซ้ายในการส่งของหรือ นามบัตรให้แก่ชาวมุสลิมถือเป็นสิ่งไม่สุภาพ เป็นต้น

### ปัญหาเรื่องสาธารณสุข

ปัญหาเรื่องสุขภาพร่างกาย เนื่องจากมีแรงงานต่างด้าวเข้ามาทำงานในประเทศไทยเป็นจำนวนมากทำให้อาจมีโรคต่างๆเข้ามาแพร่ระบาดได้

#### ๓. ยุทธศาสตร์การพัฒนาด้านทรัพยากรธรรมชาติและสิ่งแวดล้อม

ปัญหาการทำลายทรัพยากรธรรมชาติและสิ่งแวดล้อม เช่น การทิ้งขยะลงแม่น้ำลำคลอง การเผาในที่นา การเผาถ่าน การทิ้งขยะไม่ถูกที่ การตัดต้นไม้เพื่อทำการค้า ทำให้ทรัพยากรธรรมชาติและสิ่งแวดล้อมเกิดมลพิษ

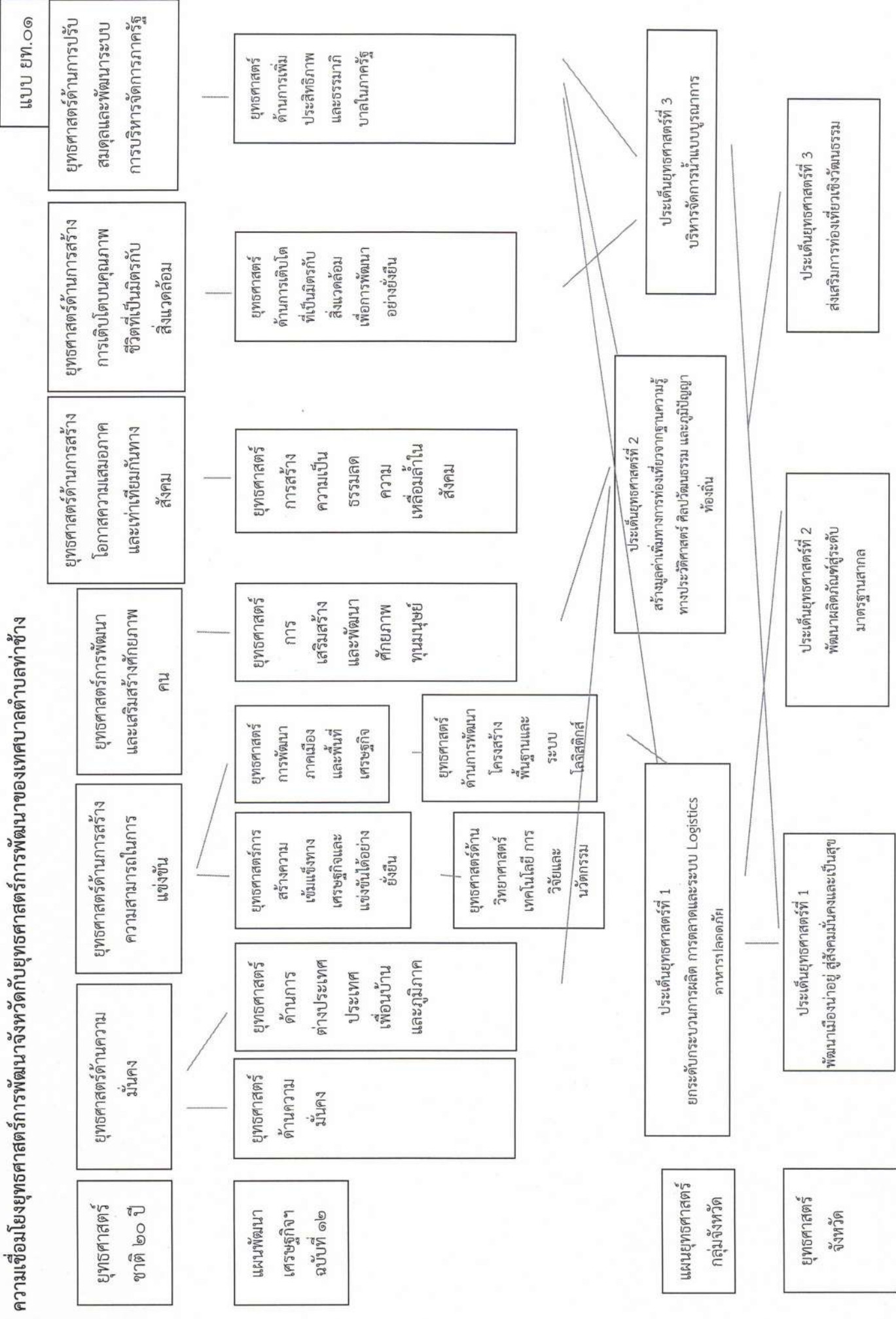
#### ๔. ยุทธศาสตร์การพัฒนาด้านเศรษฐกิจตามแนวทางปรัชญาเศรษฐกิจพอเพียง

ปัญหาขายได้ไม่เพียงพอต่อรายจ่าย จึงทำให้ประชากรต้องไปทำงานต่างประเทศ

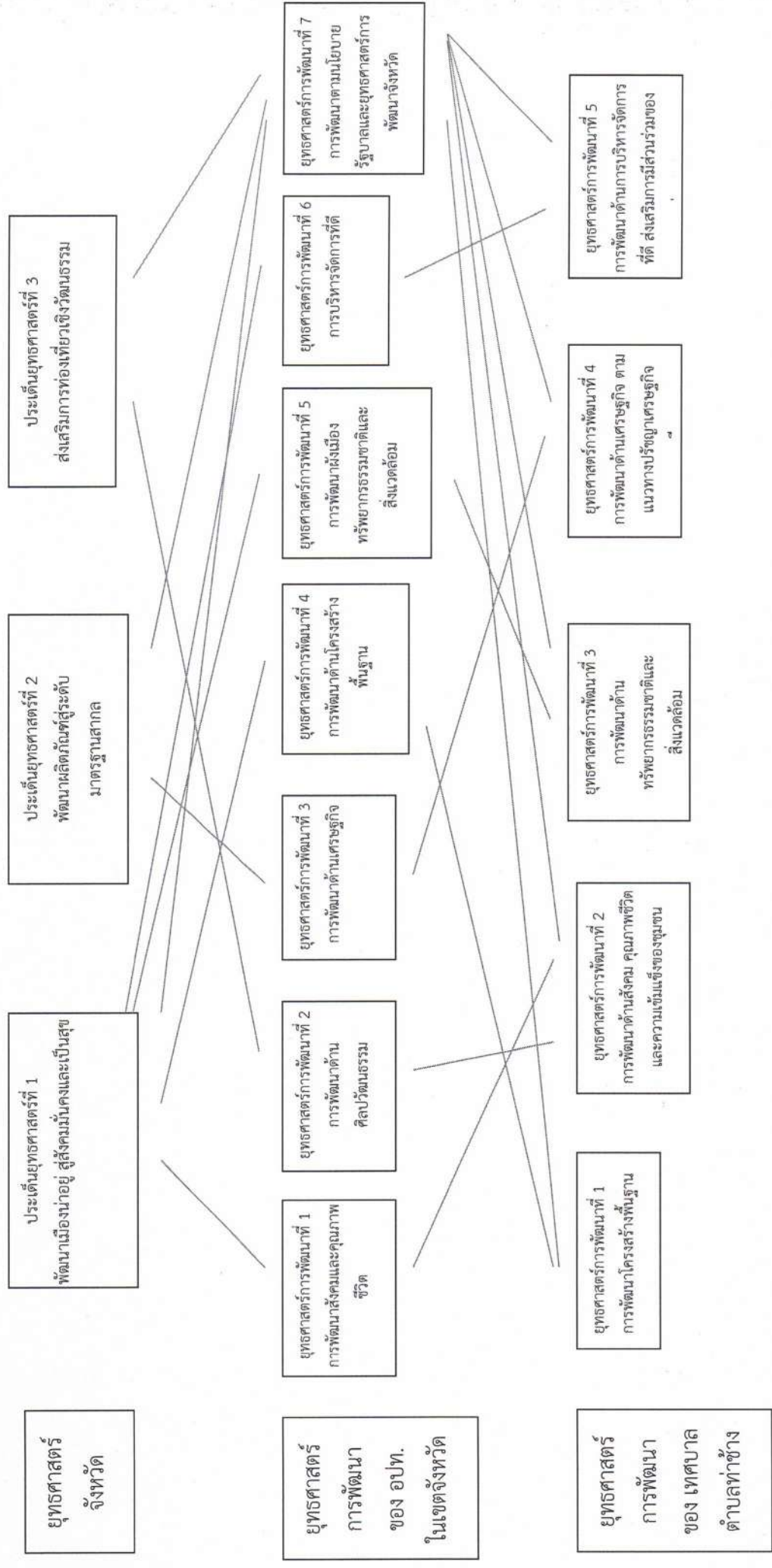
#### ๕. ยุทธศาสตร์การพัฒนาด้านการบริหารจัดการที่ดี ส่งเสริมการมีส่วนร่วมของประชาชน

ปัญหาเรื่องภาษาที่ใช้ในการติดต่อสื่อสารกับผู้มาติดต่อราชการ เนื่องจากพนักงานไม่มีความรู้เรื่องภาษาต่างชาติ จึงจำเป็นที่จะต้องมีการให้ความรู้เกี่ยวกับภาษาต่างชาติให้กับพนักงานเทศบาล

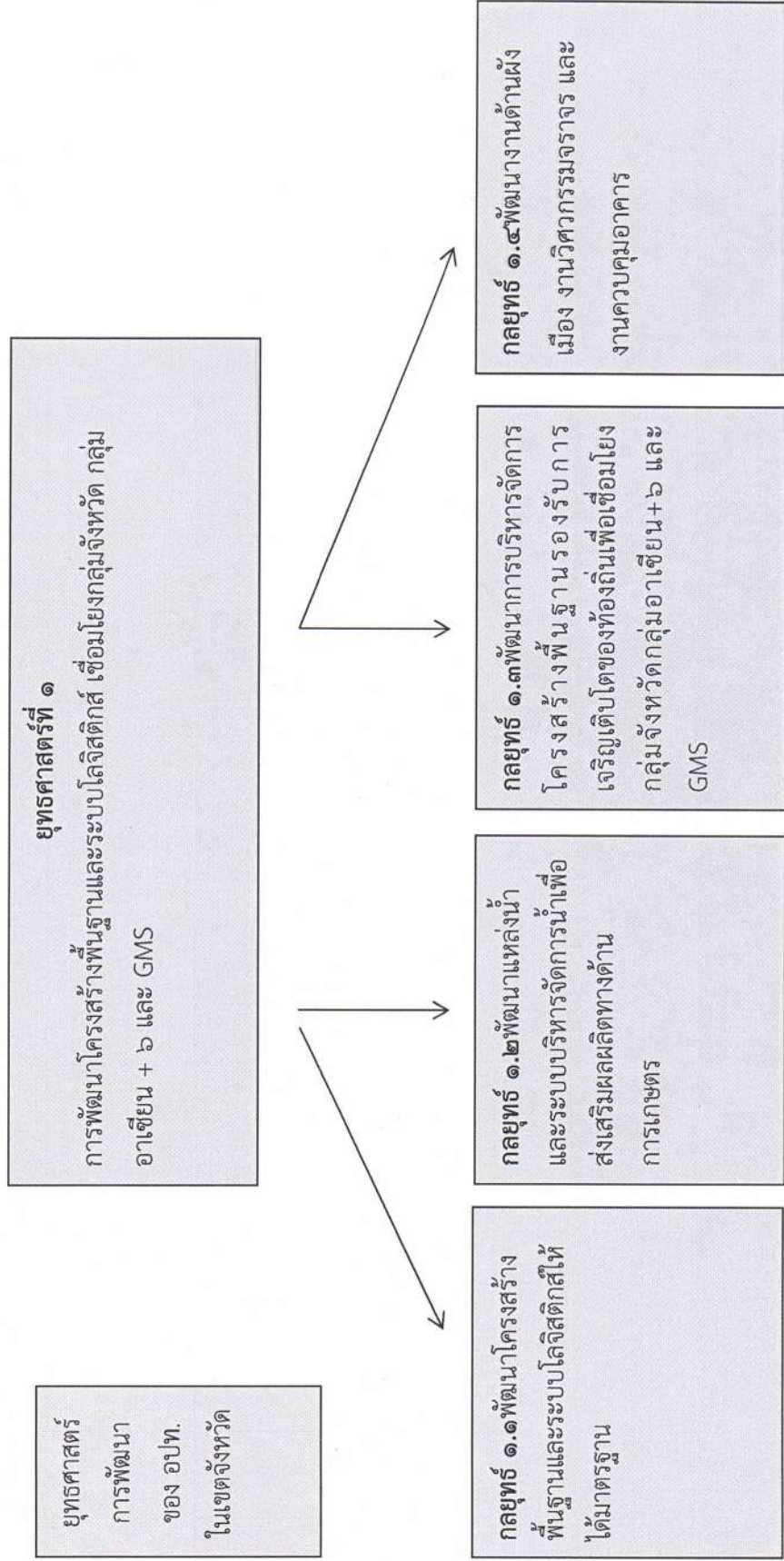
ความเชื่อมโยงยุทธศาสตร์การพัฒนาจังหวัดกับยุทธศาสตร์การพัฒนาของเทศบาลตำบลท่าช้าง





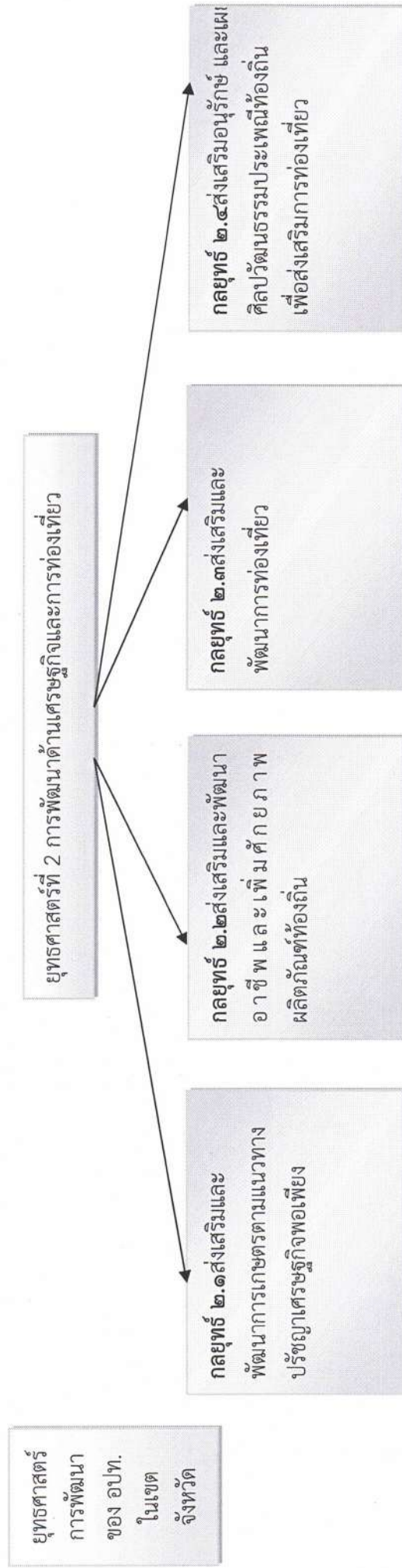


ยุทธศาสตร์การพัฒนาของ อปท. ในเขตจังหวัด และแนวทางการพัฒนาของ อปท. ในเขตจังหวัด



แบบ ยท.๐๑

ยุทธศาสตร์การพัฒนาของ อปท. ในเขตจังหวัด และแนวทางการพัฒนาของ อปท. ในเขตจังหวัด



ยุทธศาสตร์  
การพัฒนา  
ของ อปท.  
ในเขต  
จังหวัด

ยุทธศาสตร์ที่ 2 การพัฒนาด้านเศรษฐกิจและการท่องเที่ยว

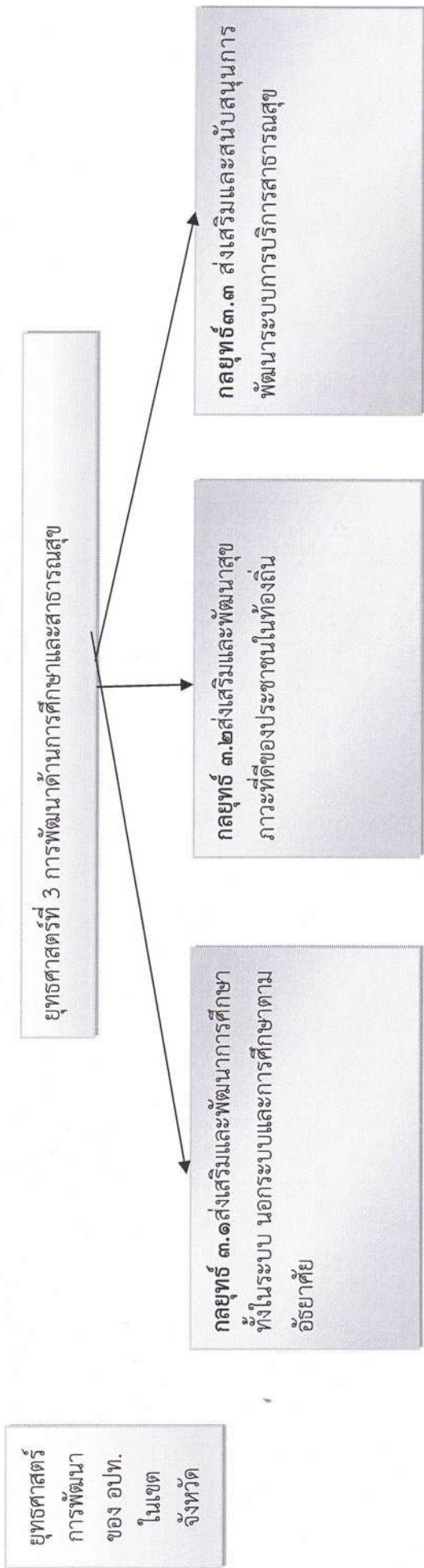
กลยุทธ์ ๒.๑ ส่งเสริมและ  
พัฒนาการเกษตรตามแนวทาง  
ปรัชญาเศรษฐกิจพอเพียง

กลยุทธ์ ๒.๒ ส่งเสริมและพัฒนา  
อาชีพ และเพิ่ม ศักยภาพ  
ผลิตภัณฑท้องถิ่น

กลยุทธ์ ๒.๓ ส่งเสริมและ  
พัฒนาการท่องเที่ยว

กลยุทธ์ ๒.๔ ส่งเสริมอนุรักษ์ และแก้ไข  
สิ่งแวดล้อมประเพณีท้องถิ่น  
เพื่อส่งเสริมการท่องเที่ยว

ยุทธศาสตร์การพัฒนาของ อปท.ในเขตจังหวัด และแนวทางทางการพัฒนาของ อปท.ในเขตจังหวัด



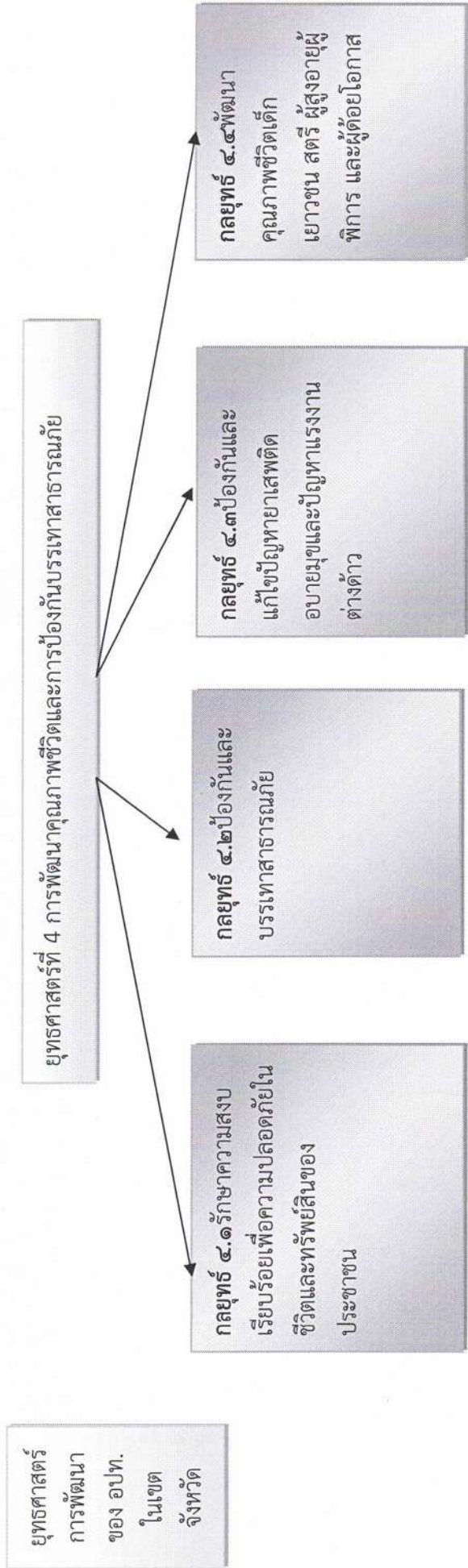
ยุทธศาสตร์  
การพัฒนา  
ของ อปท.  
ในเขต  
จังหวัด

กลยุทธ์ ๓.๑ ส่งเสริมและพัฒนาระบบและกระบวนการศึกษาทั้งในระบบ นอกระบบและภาคการศึกษาตามอัธยาศัย

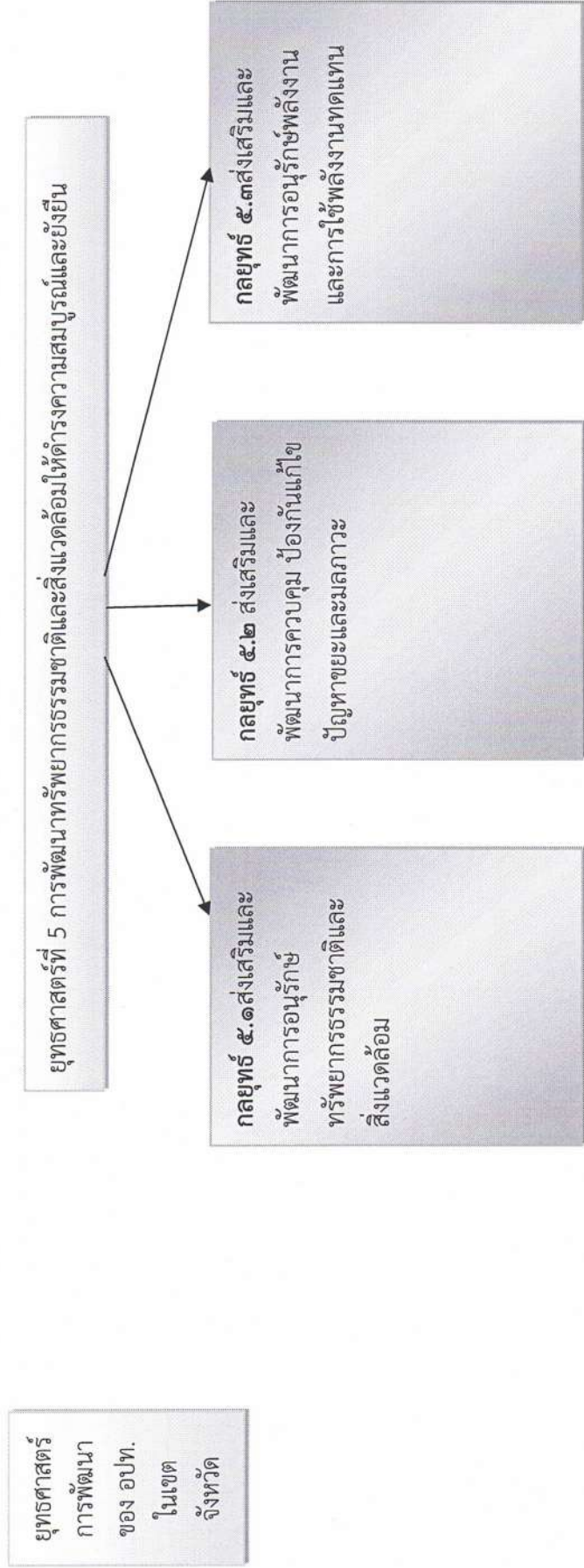
กลยุทธ์ ๓.๒ ส่งเสริมและพัฒนาสุขภาพที่ดีของประชาชนในท้องถิ่น

กลยุทธ์ ๓.๓ ส่งเสริมและสนับสนุนการพัฒนากระบวนการบริการสาธารณสุข

ยุทธศาสตร์การพัฒนาของ อปท.ในเขตจังหวัด และแนวทางการพัฒนาของ อปท.ในเขตจังหวัด



ยุทธศาสตร์การพัฒนาของ อปท.ในเขตจังหวัด และแนวทางพัฒนาของ อปท.ในเขตจังหวัด



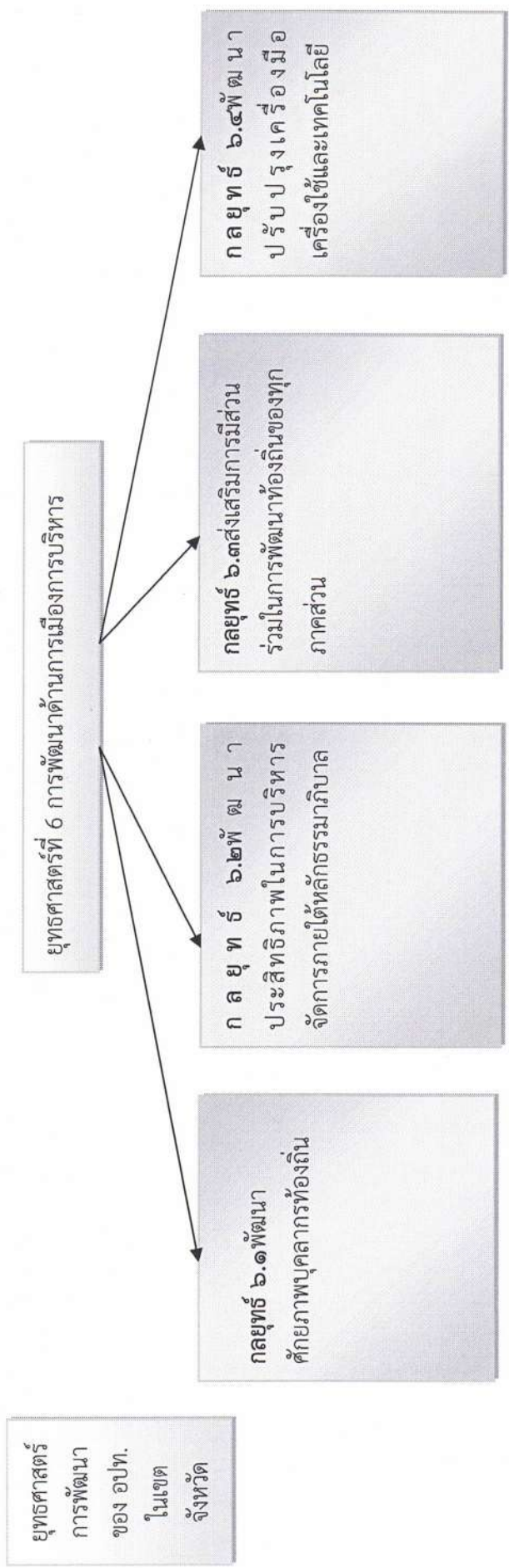
ยุทธศาสตร์  
การพัฒนา  
ของ อปท.  
ในเขต  
จังหวัด

กลยุทธ์ ๕.๑ ส่งเสริมและ  
พัฒนากิจกรรมอนุรักษ์  
ทรัพยากรธรรมชาติและ  
สิ่งแวดล้อม

กลยุทธ์ ๕.๒ ส่งเสริมและ  
พัฒนากิจกรรมควบคุม ป้องกันแก้ไข  
ปัญหายุทธศาสตร์และมลภาวะ

กลยุทธ์ ๕.๓ ส่งเสริมและ  
พัฒนากิจกรรมอนุรักษ์พลังงาน  
และการใช้พลังงานทดแทน

ยุทธศาสตร์การพัฒนาของ อปท. ในเขตจังหวัด และแนวทางการพัฒนาของ อปท. ในเขตจังหวัด



ยุทธศาสตร์การพัฒนาของ อปท. ในเขตจังหวัด

ยุทธศาสตร์ที่ 6 การพัฒนาด้านการเมืองการบริหาร

กลยุทธ์ ๖.๑ พัฒนาศักยภาพบุคลากรท้องถิ่น

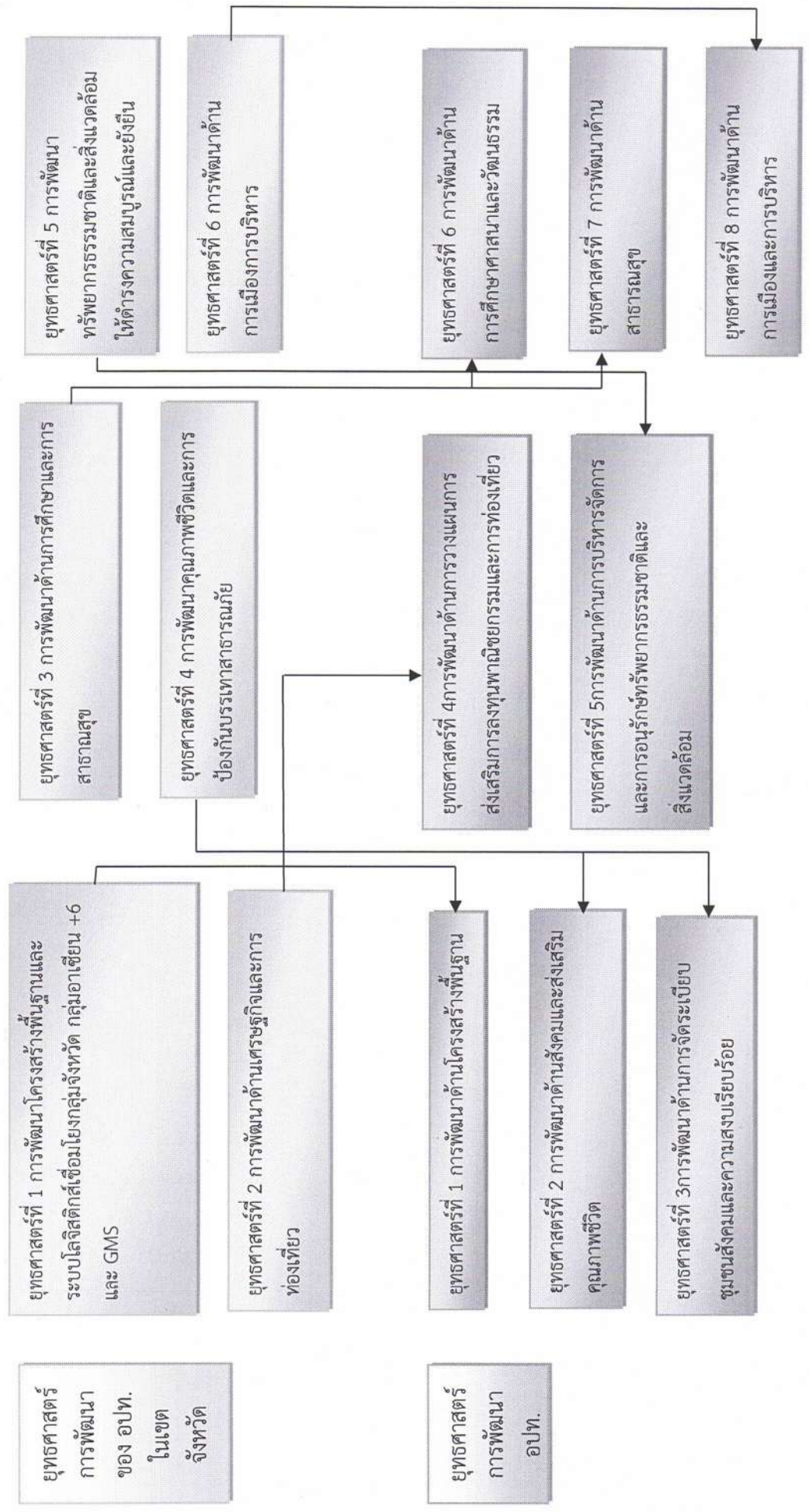
กลยุทธ์ ๖.๒ พัฒนาประสิทธิภาพในการบริหารจัดการภายใต้หลักการได้หลักธรรมาภิบาล

กลยุทธ์ ๖.๓ ส่งเสริมการมีส่วนร่วมในการพัฒนาท้องถิ่นของทุกภาคส่วน

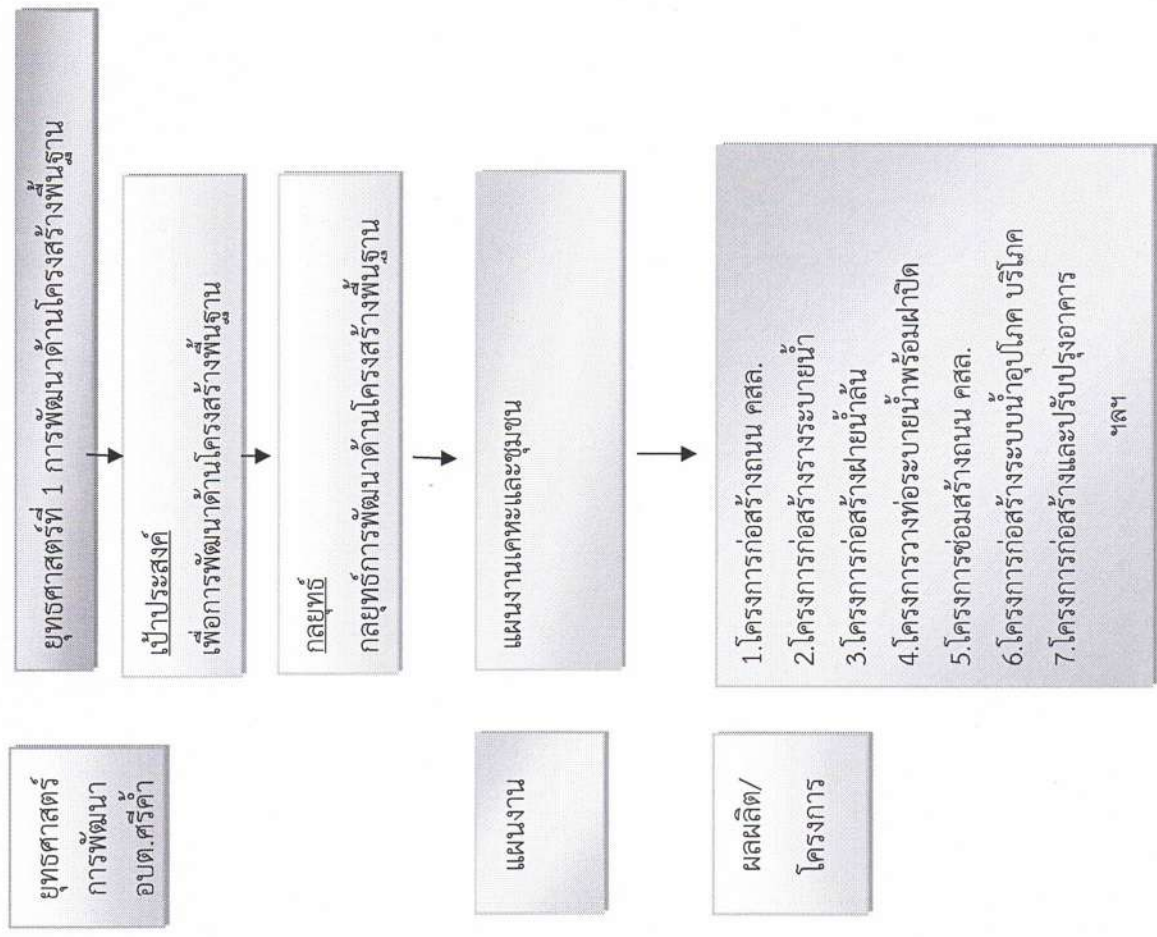
กลยุทธ์ ๖.๔ พัฒนาปรับปรุงเครื่องมือเครื่องใช้และเทคโนโลยี

แบบ ยท.๐๑

### โครงสร้างเชื่อมโยงแผนยุทธศาสตร์การพัฒนา อปท.ในเขตจังหวัด กับ แผนพัฒนาท้องถิ่นปี ๒๕๖๑-๒๕๖๕ (พ.ศ.๒๕๖๑-๒๕๖๕)







ยุทธศาสตร์  
การพัฒนา  
อบต.ศรีคำ

ยุทธศาสตร์ที่ 1 การพัฒนา  
ด้านโครงสร้างพื้นฐาน

เป้าประสงค์  
เพื่อการพัฒนา  
ด้านโครงสร้างพื้นฐาน

กลยุทธ์  
กลยุทธ์การพัฒนา  
ด้านโครงสร้างพื้นฐาน

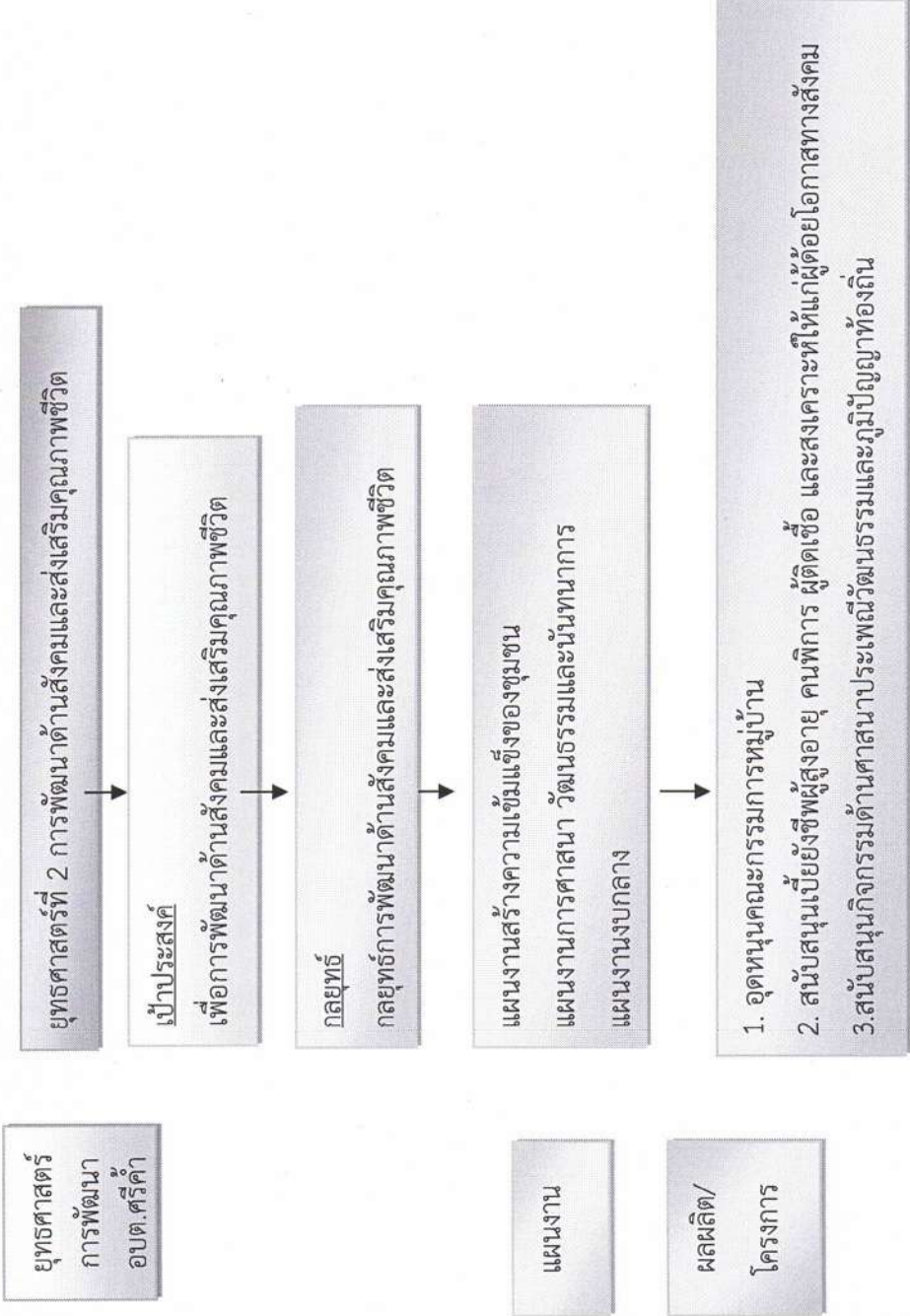
แผนงาน

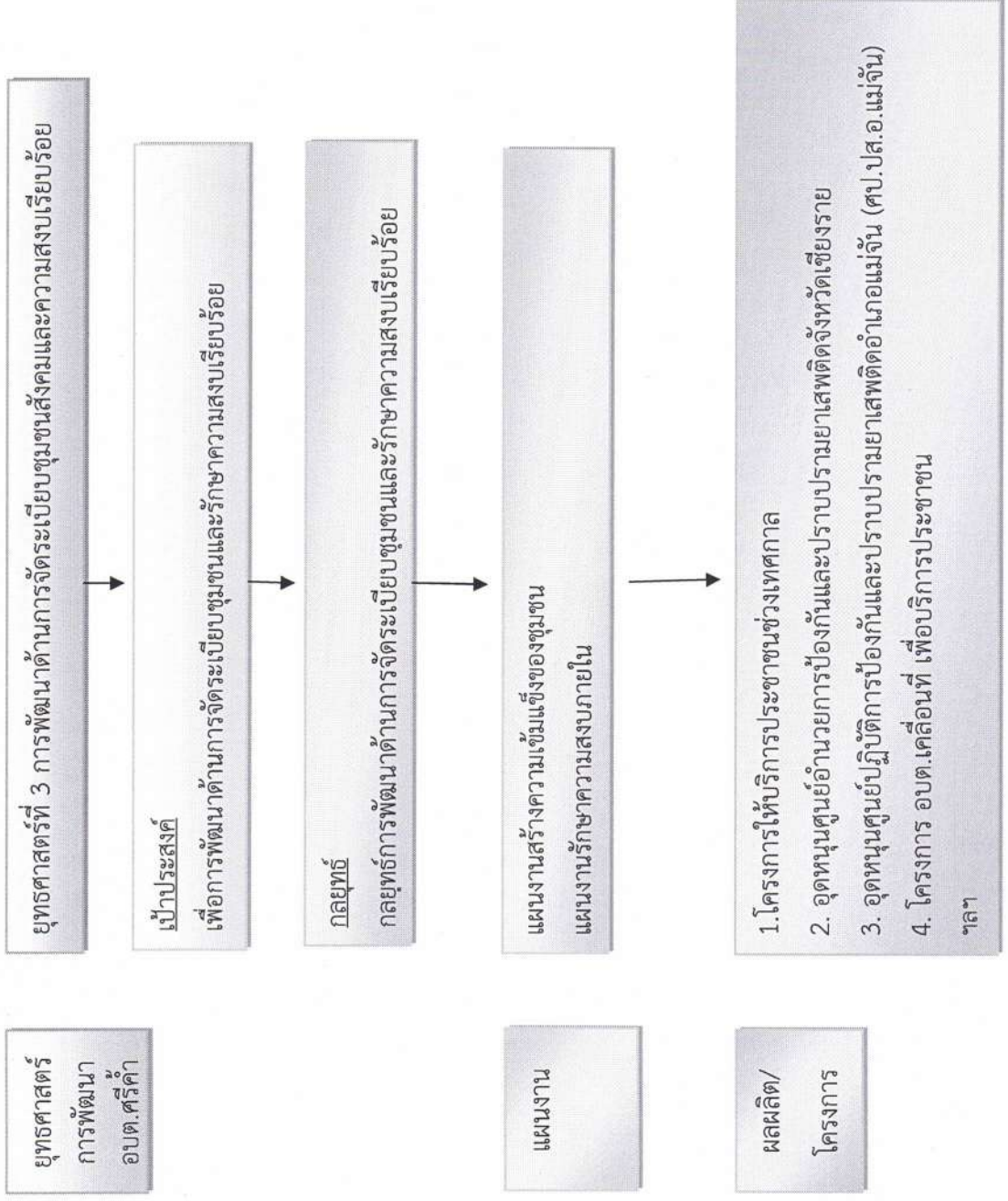
แผนงาน  
และชุมชน

ผลผลิต/  
โครงการ

- 1.โครงการก่อสร้างถนน คสล.
- 2.โครงการก่อสร้างระบบน้ำ
- 3.โครงการก่อสร้างฝายน้ำล้น
- 4.โครงการวางท่อระบายน้ำพร้อมฝาปิด
- 5.โครงการซ่อมสร้างถนน คสล.
- 6.โครงการก่อสร้างระบบน้ำอุปโภค บริโภค
- 7.โครงการก่อสร้างและปรับปรุงอาคาร  
ฯลฯ

แบบ ยท.๐๑





ยุทธศาสตร์  
การพัฒนา  
อบต.ศรีค้ำ

ยุทธศาสตร์ที่ 3 การพัฒนาด้านการจัดระเบียบชุมชนสังคมและความสงบเรียบร้อย

เป้าประสงค์  
เพื่อการพัฒนาด้านการจัดระเบียบชุมชนและรักษาความสงบเรียบร้อย

กลยุทธ์  
กลยุทธ์การพัฒนาด้านการจัดระเบียบชุมชนและรักษาความสงบเรียบร้อย

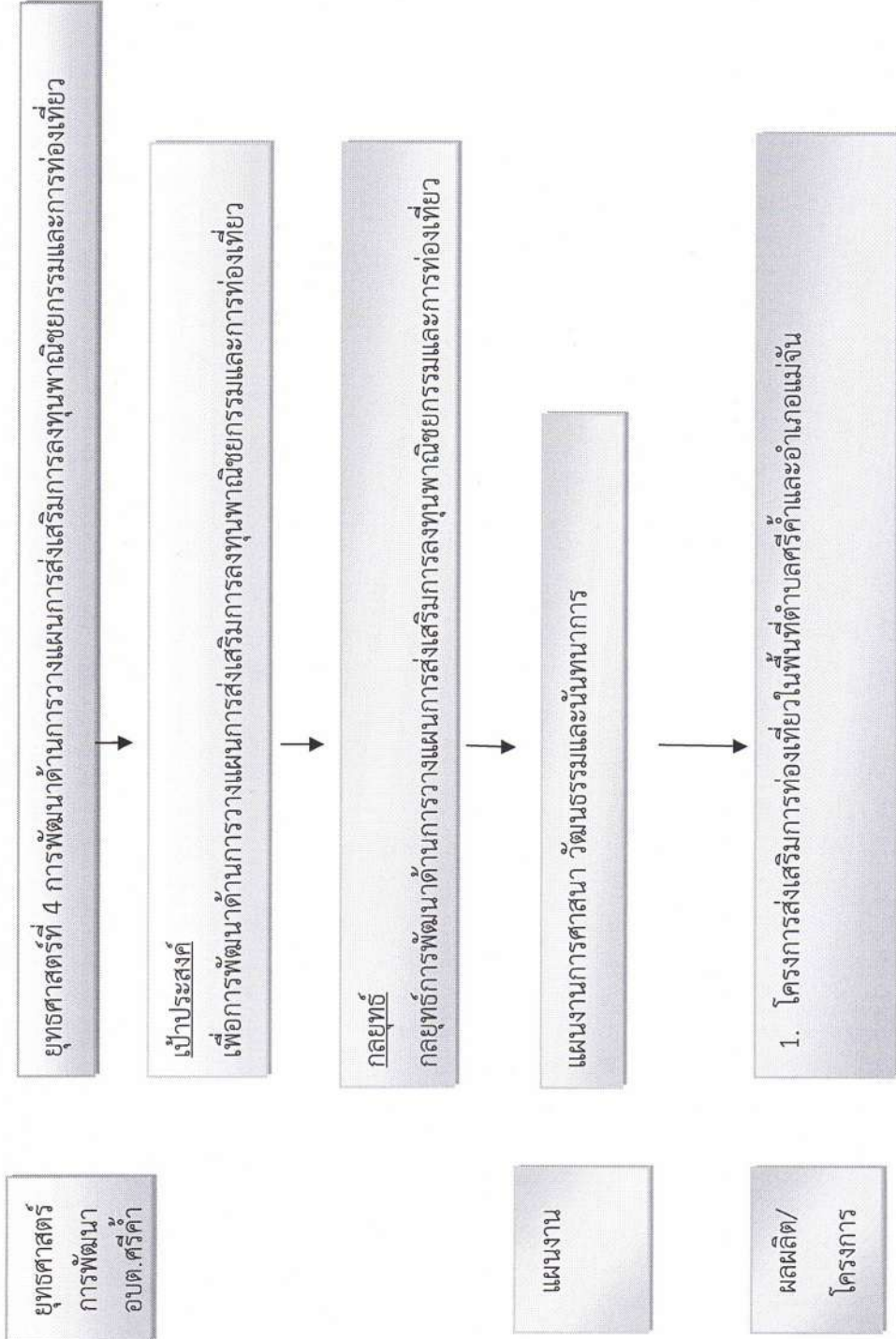
แผนงาน

แผนงานสร้างความเข้มแข็งของชุมชน  
แผนงานรักษาความสงบภายใน

ผลผลิต/  
โครงการ

1. โครงการให้บริการประชาชนช่วงเทศกาล
2. จุดหมุนศูนย์กลางการป้องกันและปราบปรามยาเสพติดจังหวัดเชียงราย
3. จุดหมุนศูนย์ปฏิบัติการป้องกันและปราบปรามยาเสพติดอำเภอแม่จัน (ศป.ปสอ.แม่จัน)
4. โครงการ อบต.เคลื่อนที่ เพื่อบริการประชาชน

ฯลฯ



ยุทธศาสตร์  
การพัฒนา  
อบต.ศรีค่า

ยุทธศาสตร์ที่ 4 การพัฒนาด้านการวางแผนการส่งเสริมการลงทุนพาณิชย์กรรมและการท่องเที่ยว

เป้าประสงค์  
เพื่อการพัฒนาด้านการวางแผนการส่งเสริมการลงทุนพาณิชย์กรรมและการท่องเที่ยว

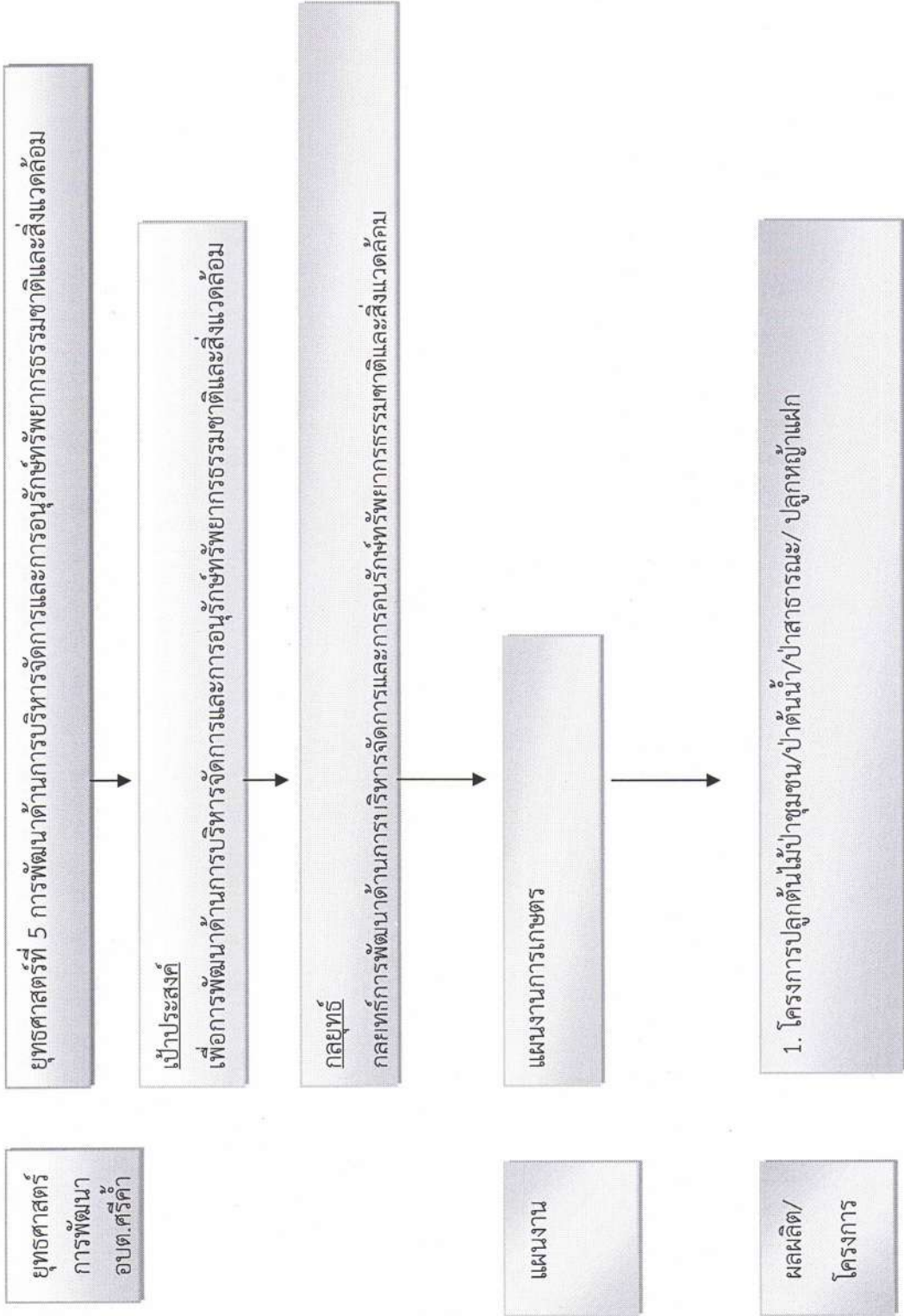
กลยุทธ์  
กลยุทธ์การพัฒนาด้านการวางแผนการส่งเสริมการลงทุนพาณิชย์กรรมและการท่องเที่ยว

แผนงาน  
แผนงานการศาสนา วัฒนธรรมและนันทนาการ

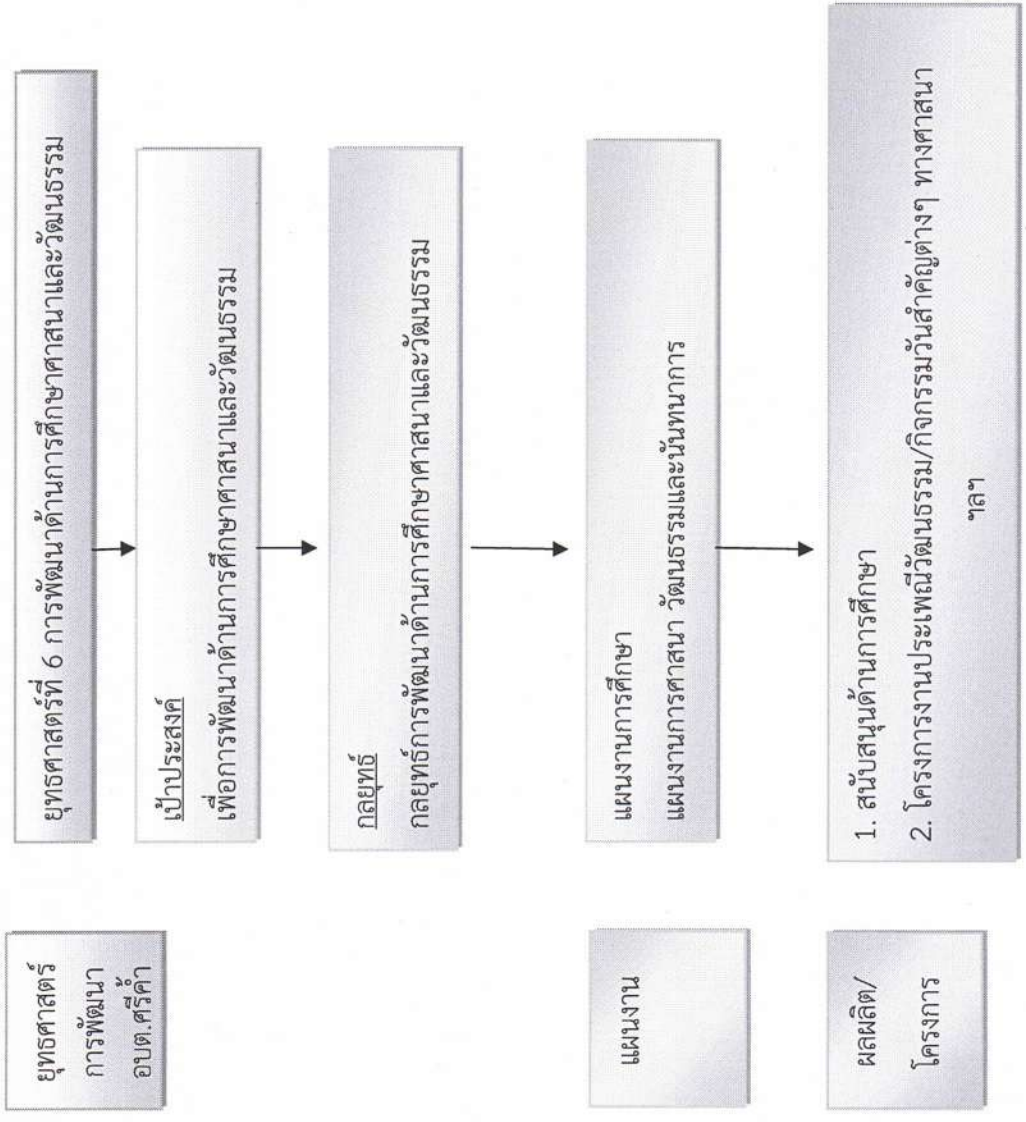
ผลิตภัณฑ์/  
โครงการ

1. โครงการส่งเสริมการท่องเที่ยวในพื้นที่ตำบลศรีค่าและอำเภอแม่เงิน

แบบ ยท.๐๑



แบบ ยท.๐๑



ยุทธศาสตร์ การพัฒนา อุต.ศรึค่า

ยุทธศาสตร์ที่ 6 การพัฒนาด้านการศึกษาและวัฒนธรรม

เป้าประสงค์ เพื่อการพัฒนาด้านการศึกษาและวัฒนธรรม

กลยุทธ์ กลยุทธ์การพัฒนาด้านการศึกษาและวัฒนธรรม

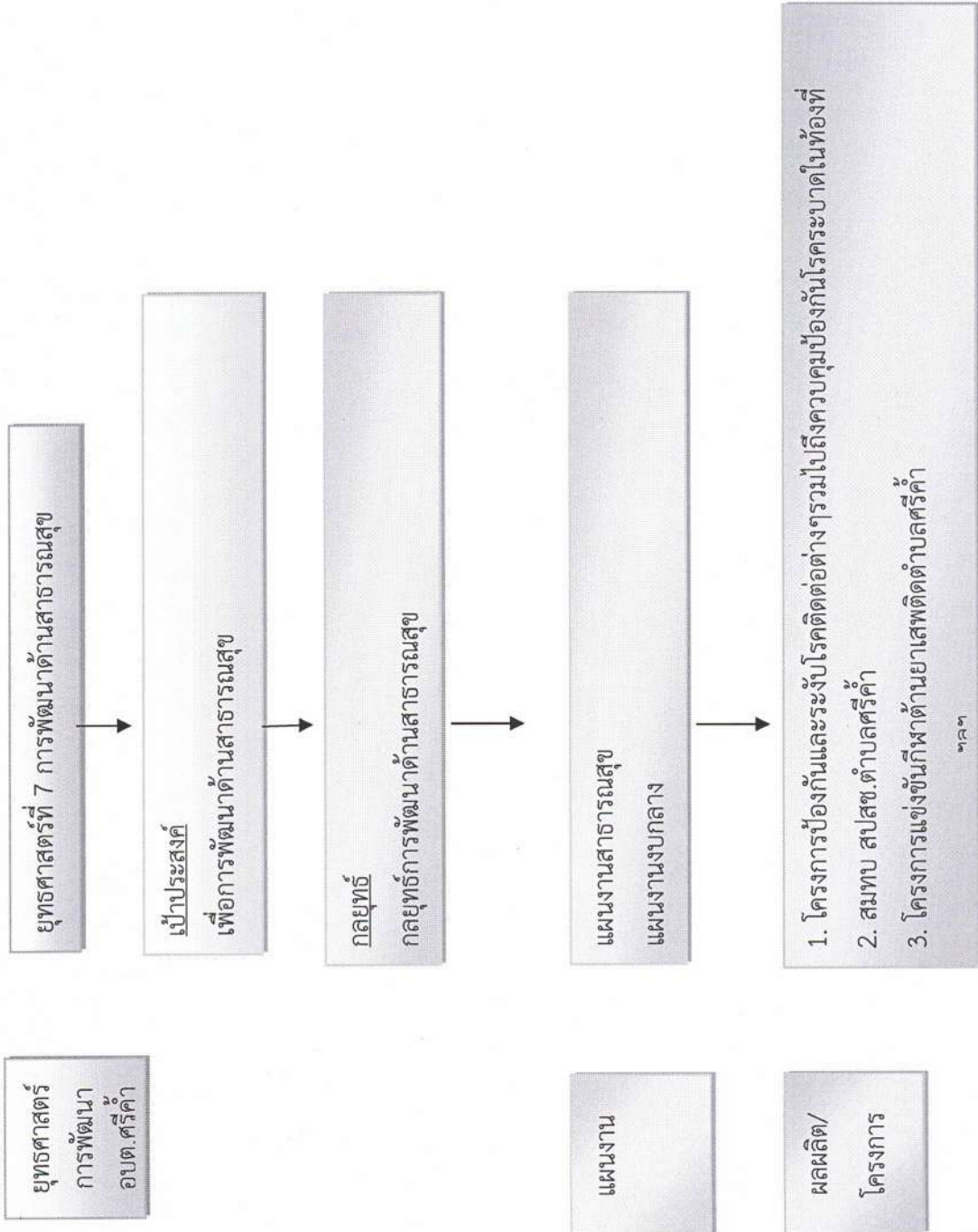
แผนงานการศึกษา แผนงานการศึกษา วัฒนธรรมและนันทนาการ

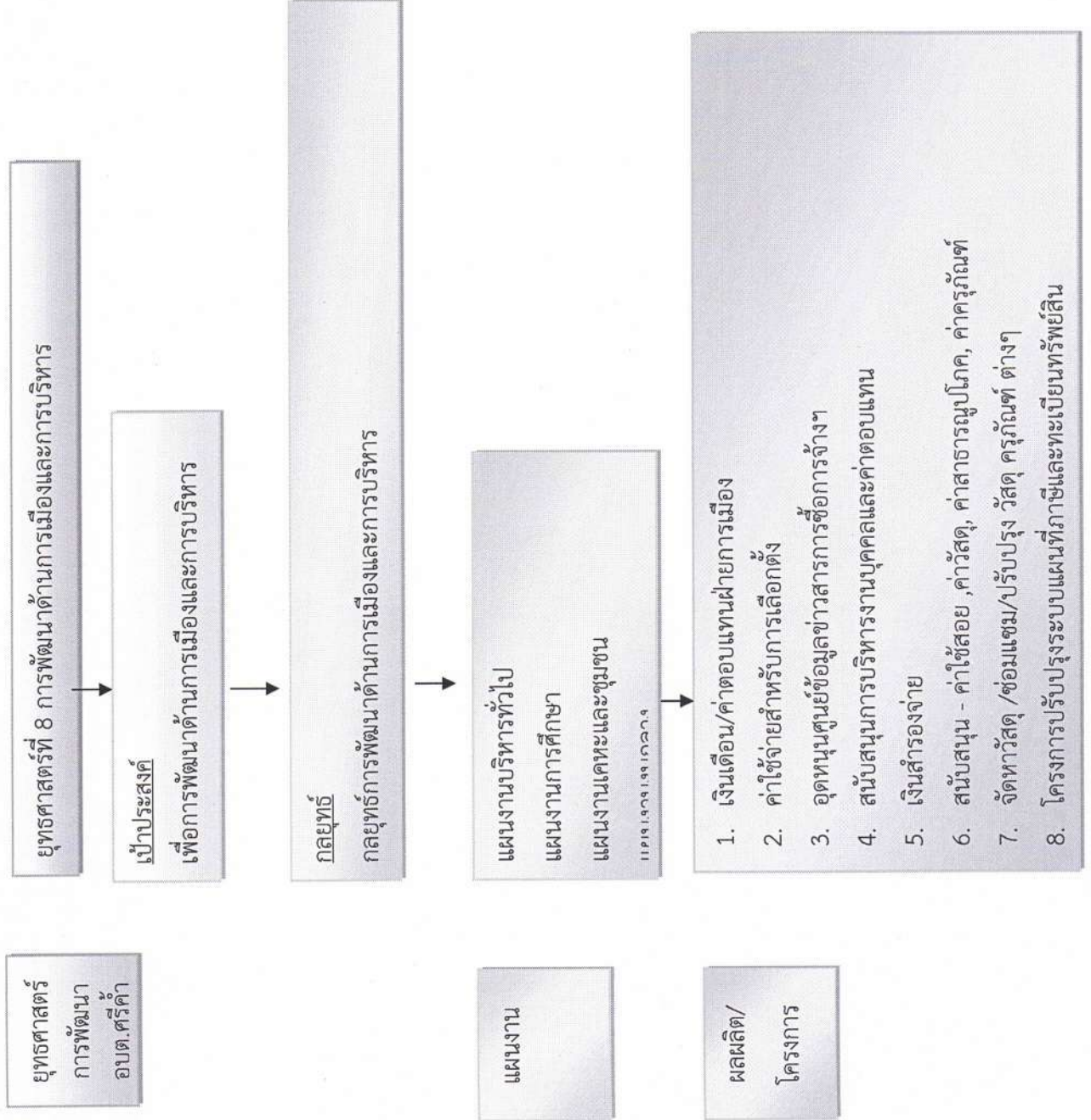
แผนงาน

ผลผลิต/โครงการ

1. สนับสนุนด้านการศึกษา  
2. โครงการงานประเพณีวัฒนธรรม/กิจกรรมวันสำคัญต่างๆ ทางศาสนา ฯลฯ

แบบ ยท.๐๑

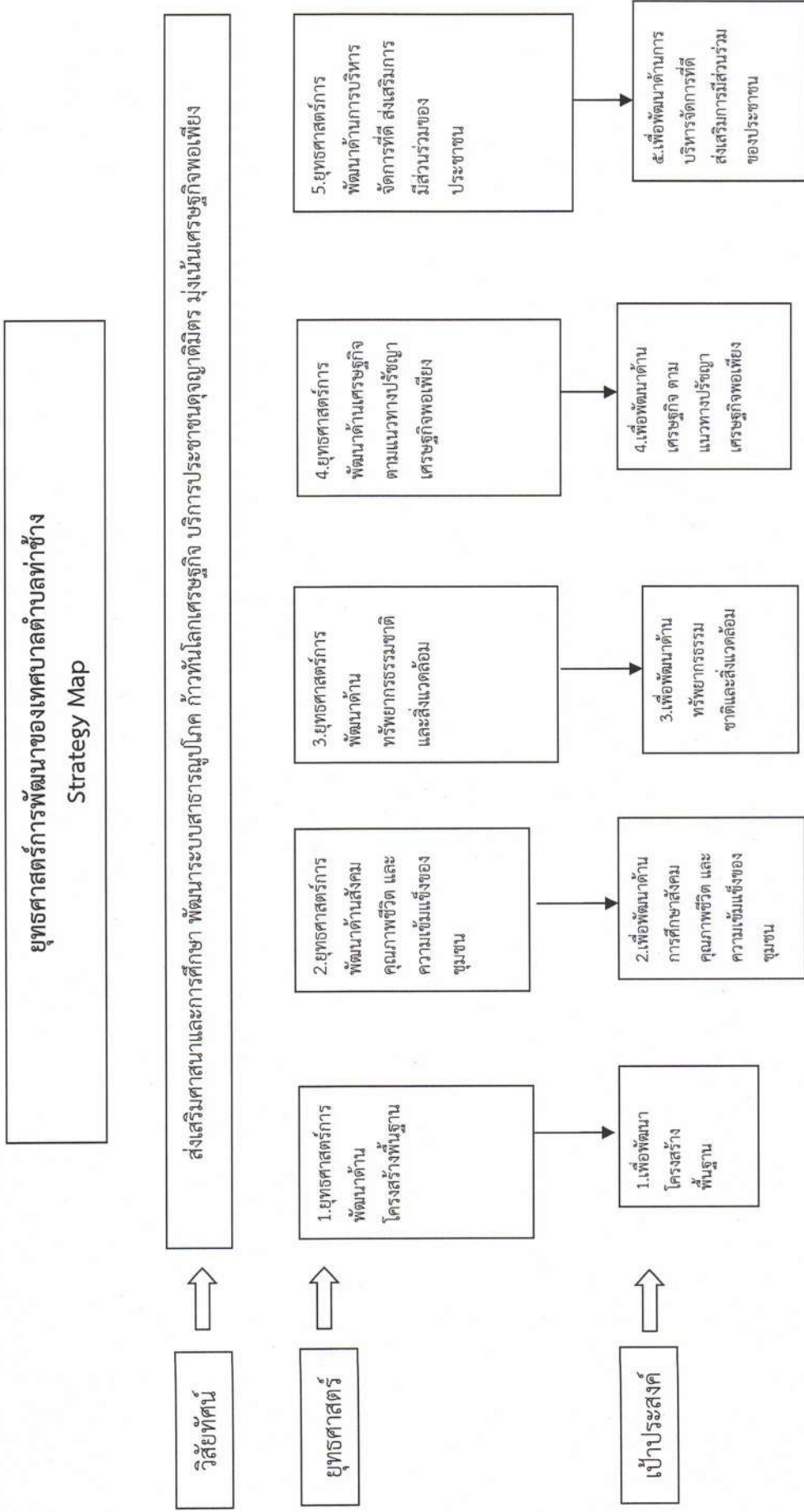


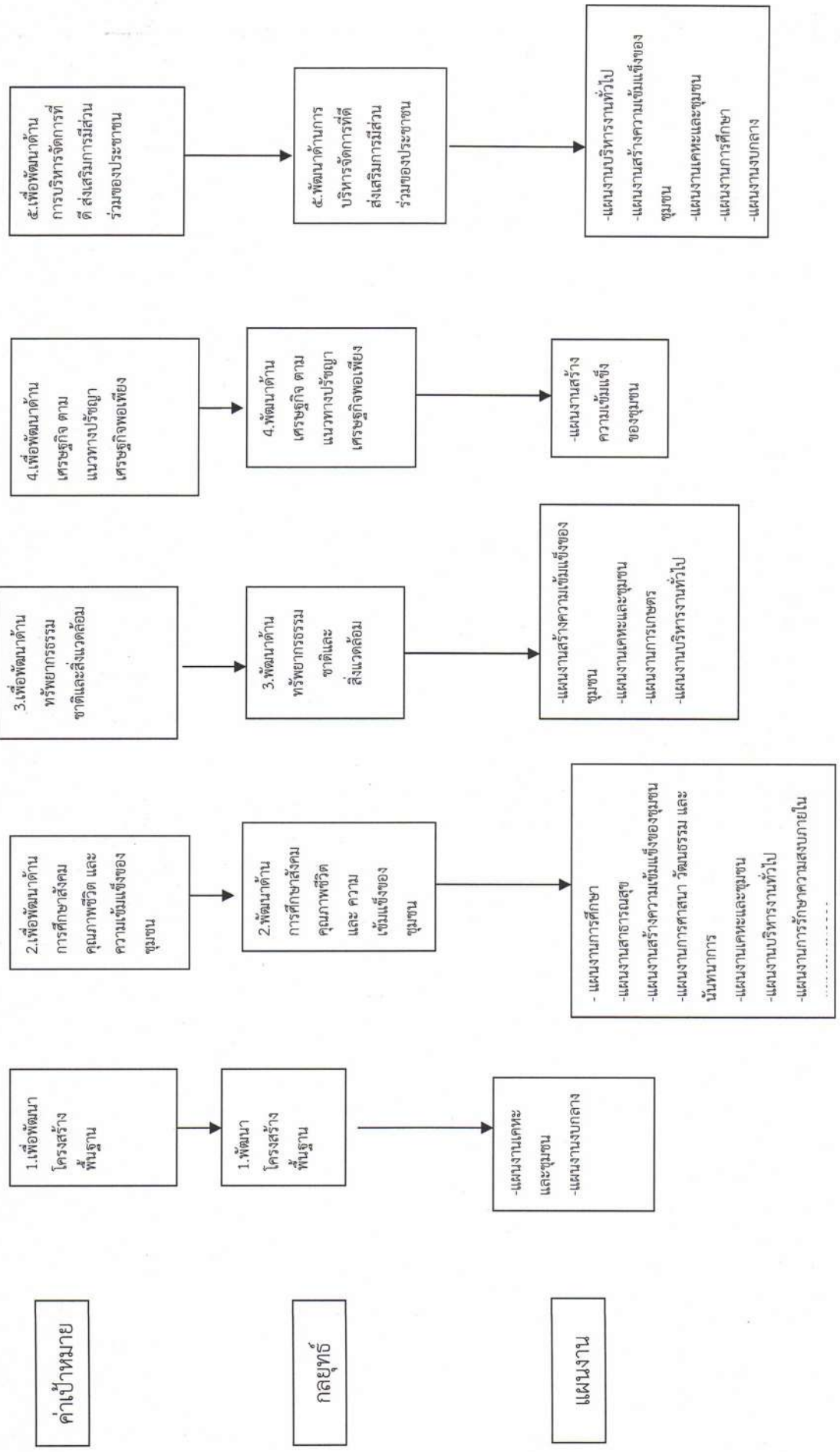




แบบ ยท.๐๒

๓.๔ แผนผังยุทธศาสตร์ (Strategic map)





คำเป้าหมาย

กลยุทธ์

แผนงาน

ส่วนที่ ๓  
การนำแผนพัฒนาท้องถิ่นไปสู่การปฏิบัติ

## ยุทธศาสตร์การพัฒนาและแผนงาน

ที่	ยุทธศาสตร์	ด้าน	แผนงาน	หน่วยงานรับผิดชอบหลัก	หน่วยงานสนับสนุน
๑	ยุทธศาสตร์การพัฒนาด้านโครงสร้างพื้นฐาน	ด้านบริการชุมชนและสังคม ด้านบกลาง	แผนงานเคหะและชุมชน แผนงานบกลาง	กองช่าง, สำนักปลัด	อบจ.
๒	ยุทธศาสตร์การพัฒนาด้านสังคม คุณภาพชีวิต และความเข้มแข็งของชุมชน	ด้านบริการชุมชนและสังคม ด้านบริหารงานทั่วไป ด้านบกลาง	แผนงานการศึกษา วัฒนธรรม และนันทนาการ แผนงานสาธารณสุข แผนงานสร้างความเข้มแข็งของชุมชน แผนงานการรักษาสภาพภายใน แผนงานบกลาง	สำนักปลัด, กองการศึกษา, กองช่าง	
๓	ยุทธศาสตร์การพัฒนาด้านทรัพยากรธรรมชาติและสิ่งแวดล้อม	ด้านบริการชุมชนและสังคม ด้านการเศรษฐกิจ ด้านบริหารงานทั่วไป	แผนงานสร้างความเข้มแข็งของชุมชน แผนงานเคหะและชุมชน แผนงานการเกษตร แผนงานบริหารงานทั่วไป	สำนักปลัด, กองช่าง	
๔	ยุทธศาสตร์การพัฒนาด้านเศรษฐกิจตามแนวทางปรัชญาเศรษฐกิจพอเพียง	ด้านบริการชุมชนและสังคม	แผนงานสร้างความเข้มแข็งของชุมชน	สำนักปลัด	
๕	ยุทธศาสตร์การพัฒนาด้านการบริหารจัดการที่ดี ส่งเสริมการมีส่วนร่วมของประชาชน	ด้านบริหารงานทั่วไป ด้านบริการชุมชนและสังคม ด้านบกลาง	แผนงานบริหารงานทั่วไป แผนงานสร้างความเข้มแข็งของชุมชน แผนงานเคหะและชุมชน แผนงานการศึกษา แผนงานบกลาง	สำนักปลัด, กองคลัง, กองช่าง, กองการศึกษา	